

PROGRAM PRAC KONSERWATORSKICH

Prace konserwatorskie obrazu „Pokusy świętego Antoniego” z 1687r. Sokołów Małopolski, woj. Podkarpackie, Parafia św. Jana Chrzciciela.



Inwestor:

Parafia Rzym-kat
p.w. św. Jana Chrzciciela
w Sokołowie Małopolskim
ul. Plac św. Jana 2 , 36-050 Sokołów Młp.

Autor opracowania :

Jakub Olszyński, konserwator dzieł sztuki
Nr dypl. ASP Kraków 7192
tel. 694625053

mgr Jakub Olszyński
KONSERWATOR DZIEŁ SZTUKI

Sokołów Małopolski, 2023r.

Dzieło konserwatorskie i dokumentacja są chronione prawem autorskim.

WSTĘP

Program prac konserwatorskich obrazu „ Pokusy św. Antoniego ” z kościoła w Sokołowie Małopolskim, obecnie nie eksponowany i przechowywany w budynku parafii. Program prac konserwatorskich ma na celu opisanie stanu zachowania obiektu oraz wskazanie koniecznych do przeprowadzenia zabiegów konserwatorskich. Obraz znajduje się w wojewódzkiej ewidencji zabytków.

1.0. KARTA IDENTYFIKACYJNA ZABYTKU I DOKUMENTACJI

1.1. DANE PRZED ROZPOCZĘCIEM PRAC

RODZAJ: obraz olejny na płótnie

AUTOR, WARSZTAT, SZKOŁA: Joseph Cang...(częściowo nieczytelne).

DATOWANIE: 1687.

LOKALIZACJA / MIEJSCE PRZECHOWYWANIA: woj. podkarpackie, gm. Sokołów Małopolski, 36-050 Sokołów Młp. ul. Plac św. Jana 2.

WŁAŚCICIEL / UŻYTKOWNIK: parafia Sokołów Młp.

WYMIARY: wysokość 2,20 m, szerokość 1,40 m,

TECHNIKA: obraz wykonano farbami olejnymi na płóciennym podobraziiu

INSKRYPCJE: Joseph Cang.... 1687

WCZEŚNIEJSZE KONSERWACJE: Tak, w latach osiemdziesiątych XX w. obraz poddany renowacji przez siostrę Bernardę z Krakowa. Wykonano nowe krosno, dublaż oraz uzupełniono ubytki warstwy malarskiej.

OPIS INWENTARYZACYJNY:

Obraz z olejny na płótnie z przedstawieniem sceny kuszenia św. Antoniego. Czas jego powstania to według inskrypcji 1687 rok. Pierwotnie eksponowany w kościele, obecnie przechowywany na plebanii.

Na pierwszym planie widzimy postać półnagiego św. Antoniego okrytego jedynie perizonium. Wokół niego znajdują się cztery postacie w różnych pozach, symbolizujące pokusy życia doczesnego. Postać świętego ukazana w mocnym wygięciu, spogląda ku górze w stronę unoszącego się nad nim anioła bądź Boga Ojca. Całość sceny przedstawiona jest przez artystę w typowy dla baroku przerysowany sposób. Tonacja kolorystyczna w odcieniach czerwieni ugru, szarości i brązu, nosi cechy wysokiego kunsztu artystycznego autora.

2.0. ZAGADNIENIE HISTORYCZNE

Historia samego obrazu nie jest znana. Zachowana w WUOZ Rzeszów karta zbytku ruchomego mówi nam że obraz pierwotnie znajdował się w kościele parafialnym. Służył jako dekoracja grobu Pańskiego. W trakcie wizytacji przeprowadzonej przez pracownika WUOZ w Rzeszowie dn. 30.07.1969r. stwierdzono że obraz jest w złym stanie, był podziurawiony, brzegi były nierówne i poszarpane, widoczne bardzo duże ubytki warstwy malarskiej. W latach 1982-83 przeprowadzono prace konserwatorskie których efektem było wykonie nowego blejtramu oraz dublaż płótna. Usunięte zostały zabrudzenia powierzchni, ubytki warstwy malarskiej zostały uzupełnione i całość zabezpieczono werniksem. Od tamtej pory obraz nie był eksponowany.

3.0. STAN ZACHOWANIA OBIEKTU.

Obiekt obecnie zachowany jest w złym stanie, konieczne jest przeprowadzenie zabiegów o charakterze konserwatorskim które mają na celu przywrócenie mu wyglądu jak najbardziej zbliżonego do oryginału.

Powierzchnia płótna jest zabrudzona, dodatkowo ze względu na niekorzystną, zmienną wilgotność i temperaturę powietrza jest pofalowana, słabo napięta. Widoczne są silne pofalowania oraz ubytki warstwy malarskiej. Płótno na rogach jest poszarpane co mogło spowodować jego słabszy naciąg na krośnie. Powierzchnia warstwy malarskiej posiada pęknięcia oraz przetarcia aż do samej powierzchni gruntu i płótna. Wykonane uzupełnienia są niedbale wykonane i różnią się od warstwy oryginalnej. Dodatkowo całość została mocno przemalowana co znacząco negatywnie wpływa na odbiór estetyczny dzieła. Pociemniały werniks dodatkowo potęguje wrażenie mocnego zbrudzenia powierzchni obrazu.

4.0 TECHNIKA ORYGINAŁU I ANALIZA SPOSOBU WYKONANIA

Obraz w technice olejnej malowany na płótnie. Bardzo cienki grunt kredowo-klejowy, prawdopodobnie barwiony w masie na kolor ugrowy. Postacie malowane poprawnie anatomicznie, całość kompozycji opiera się na silnym światłocieniu. Malarstwo nosi cechy typowe dla okresu baroku. Krosno z drewna iglastego. Dublaż wykonany w technice woskowej. W wyniku prac konserwatorskich całość została dość mocno przemalowana.

5.0 WNIOSKI I ZAŁOŻENIA KONSERWATORSKIE.

Obraz obecnie znajduje się na plebanii w Sokołowie Małopolskim. Stan zachowania obiektu skłania do podjęcia jak najszybszych działań naprawczych. Ich rozpoczęcie powinno być poprzedzone wnikliwą analizą obiektu oraz ustaleniem dokładnej budowy technologicznej i stratygraficznej obiektu. Przeprowadzone działania mają mieć na celu przywrócenie walorów artystycznych i estetycznych obiektu i zatrzymanie procesu jego postępującej, powolnej degradacji.

Obraz należy przewieźć do pracowni celem przeprowadzenia dokładnych badań i wykonania zabiegów konserwatorskich. Proponuje się wykonać fotografię w świetle UV celem ustalenia zakresu przemalowań i uzupełnień. Powierzchnie malowidła należy oczyścić z zabrudzeń oraz usunąć stary werniks. W razie konieczności należy wykonać zabieg dezynfekcji i dezynsekcji. Następnie konieczne będzie ściągnięcie płótna z krosna. W przypadku stwierdzenia takiej potrzeby należy przeprowadzić prace stolarskie przy krośnie i wprowadzić konieczne modyfikacje w jego konstrukcji, lub wykonać nowe na wzór krosna zachowanego. Pofalowane płótno należy delikatnie wyprostować tak by nie uszkodzić warstwy malarskiej. W przypadku stwierdzenia takiej konieczności, należy wykonać dublaż z zastosowaniem techniki woskowo-żywicznej. Wynika to z faktu wcześniejszego zastosowania tej technologii która jest w praktyce nieodwracalna. Spowodowane jest to trudnością w wyekstrahowaniu wosku. Kolejnym etapem będzie naciągnięcie płótna na krosno. Następnie konieczne będzie usunięcie wadliwych uzupełnień gruntu oraz przemalowań i wykonanie rekonstrukcji ubytków gruntu oraz warstwy malarskiej. Po nałożeniu werniksu retuszarskiego ubytki warstwy malarskiej uzupełnić należy techniką olejną, metodą retuszu naśladowczego. Końcowy etapem jest zabezpieczenie powierzchni obrazu warstwą werniksu końcowego.

6.0 POSTĘPOWANIE KONSERWATORSKIE

1. Przewiezienie obrazu do pracowni i wykonanie koniecznych badań konserwatorskich mających na celu określenie dokładnej budowy technologicznej oraz stratygrafii obiektu.
2. Oczyszczenie lica i odwrocia z wtórnych nawarstwień takich jak brud i kurz.
3. W razie takiej konieczności zabezpieczenie osypujących się warstw z zastosowaniem np. bibułki japońskiej z roztworem kleju glutynowego lub preparatu Klucel.
4. Dezynsekcja obiektu np. preparatem Preventol.
5. Podklejenie podniesionych łusek warstwy malarskiej.
6. Zdjęcie starego, pozółkłego werniksu.

8. Uzupełnienie ubytków krosna lub jego rekonstrukcja z nowego drewna.
 - oczyszczenie powierzchni drewna
 - Dezynfekcja oraz dezynsekcja drewna np. Hylotox firmy Altax,
 - impregnacja wzmacniająca drewna, np., roztwór 5% - 15% paraloidu b-72 w toluenie.
 - uzupełnienie ubytków drewna flekami i masami plastycznymi odpornymi na UV
9. Prostowanie płótna na stole niskociśnieniowym.
10. Ewentualne sklejenie rozdarć i wklejanie łat płótna w miejscach ubytków podłoża. Konieczne jest zastosowanie takich łat nowego płótna by swoim splotem, gęstością oraz rodzajem odpowiadały oryginałowi. Spoiwo zastosowane do wykonania klejenia powinno być elastyczne i współgrające ze spoiwem zastosowanym do wykonania dublażu.
11. W razie stwierdzenia takiej konieczności należy wykonać dublaż płótna. Ze względu na wcześniejsze prace konserwatorskie ponownie proponowana jest metoda termoplastyczna z użyciem masy woskowo – żywicznej.

12. Naciągnięcie płótna na krosno.
13. Usuwanie starych, zmienionych kolorystycznie retuszy i przemalowań. Dobór odpowiedniej metody należy poprzedzić wykonaniem prób w mało widocznym miejscu.
14. Uzupełnienie ubytków gruntu kitem kredowo klejowym i opracowanie ich powierzchni w sposób naśladowujący zachowany oryginał.
15. Położenie werniksu retuszerskiego na lico obrazu.
16. Retusz ubytków warstwy malarskiej metodą retuszu naśladowczego odpowiednio dobranymi farbami oraz spoiwem.
17. Położenie werniksu końcowego.

Należy wykonać pełną dokumentację opisową i fotograficzną przeprowadzonych prac oraz w terminie do trzech miesięcy, dostarczyć ją inwestorowi oraz WUOZ delegatura w Rzeszowie.

mgr Jacek Olszyński
KONSERWATOR DZIEŁ SZTUKI

Wojewódzki Urząd Ochrony Zabytków
z siedzibą w Przemyślu
Delegatura w Rzeszowie
25-064 Rzeszów, ul. Mickiewicza 7
tel./fax 17 853-94-61, 17 353-94-62
NIP: 795-20-71-175

Załącznik nr 1

do pisma / postanowienia / decyzji

L.dz. Rz- IRN 5144.140.2023.14

z dnia 1.12.2023

Z upoważnienia
Podkarpackiego Wojewódzkiego Konserwatora Zabytków
w Przemyślu

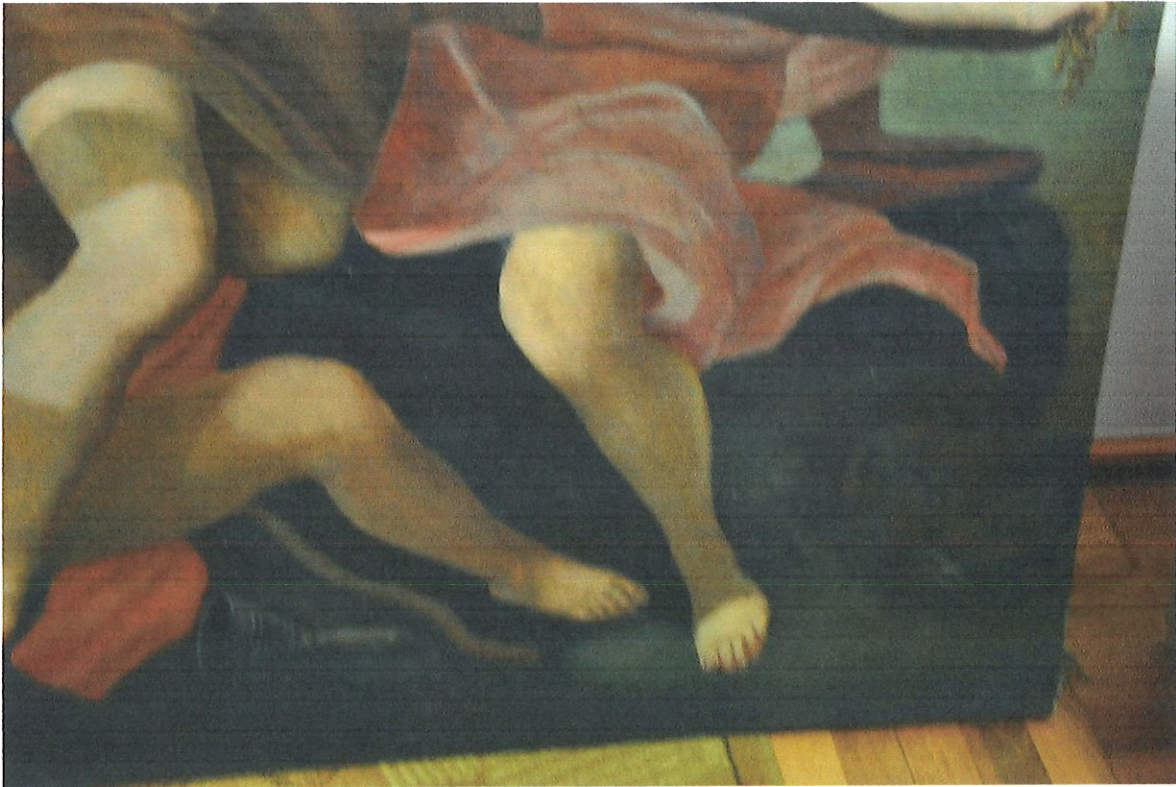
Marta Nikiel
MARTA NIKIEL
Główny Specjalista
Delegatura Wojewódzkiego
Urzędu Ochrony Zabytków w Rzeszowie



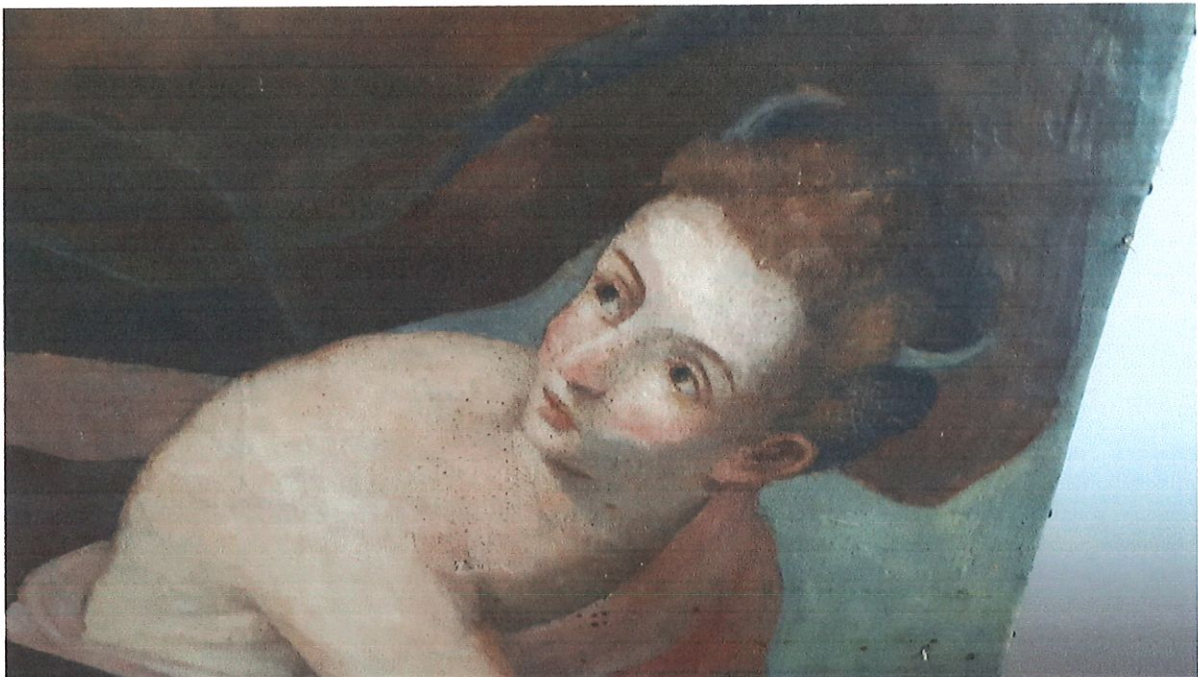
Fot. 1.
Obraz „Pokusy św. Antoniego”. Sokołów Małopolski. Widok ogólny. Stan przed konserwacją. 09.23r.



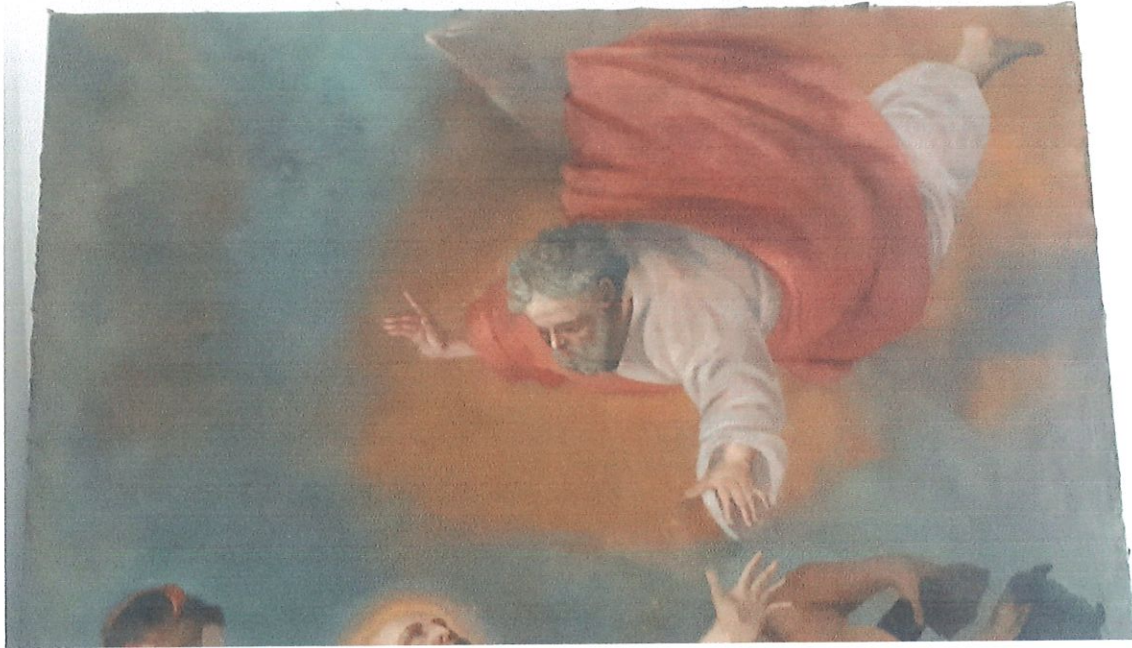
Fot. 2.
Obraz „Pokusy św. Antoniego”. Sokołów Małopolski. Widok ogólny. Stan przed konserwacją. 09.23r.



Fot 3.
Obraz „Pokusy św. Antoniego”. Sokołów Małopolski. Widoczne przemalowania . Stan przed konserwacją. 09.23r.



Fot 4.
Obraz „Pokusy św. Antoniego”. Sokołów Małopolski. Widoczne pofalowania i przemalowania powierzchni. Stan przed konserwacją. 09.23r.



Fot. 5.
Obraz „ Pokusy św. Antoniego”. Sokołów Małopolski. Widoczne przemalowania powierzchni. Stan przed konserwacją. 09.23r.



Fot. 6.
Obraz „ Pokusy św. Antoniego”. Sokołów Małopolski. Widoczne uszkodzenia powierzchni. Stan przed konserwacją. 09.23r.



Fot. 7.
Obraz „Pokusy św. Antoniego”. Sokołów Małopolski. Widoczne uszkodzenia płótna. Stan przed konserwacją. 09.23r.



Fot. 8.
Obraz „Pokusy św. Antoniego”. Sokołów Małopolski. Widoczne inskrypcje oraz data powstania. Stan przed konserwacją. 09.23r.



Fot 9. Obraz „Pokusy św. Antoniego”. Sokołów Małopolski.
Widoczne odwrocie obrazu. Stan przed konserwacją. 09.23r.



Fot. 10. Obraz „ Pokusy św. Antoniego”. Sokołów Małopolski.
Widoczne popalowania powierzchni. Stan przed konserwacją.
09.23r.