



Gmina Sokółów Małopolski

Sokółów Małopolski 14.10.2022r.

**Informacja o stanie realizacji zadań
oświatowych w Gminie Sokółów Małopolski
za rok szkolny 2021/2022**



SPIS TREŚCI:

1. Podstawa prawna.....	3
2. Stan organizacji szkół i placówek oświatowych	4
3. Poziom nauczania	9
4. Kształcenie uczniów ze specjalnymi potrzebami edukacyjnymi.....	19
5. Nadzór pedagogiczny sprawowany przez kuratora oświaty	21
6. Stan realizacji zadań oświatowych na rzecz uczniów i szkół.....	27
1) Dowóz uczniów do szkół.....	27
2) Dożywianie uczniów w szkołach i przedszkolach	30
3) Pomoc materialna i zasilki dla uczniów o charakterze socjalnym	32
4) Stypendium Burmistrza Sokółowa Małopolskiego.....	38
5) Program Wyprawka Szkolna	40
6) Darmowe podręczniki	43
7) Dofinansowanie kosztów kształcenia młodocianych pracowników.....	45
8) Kontrola spełniania obowiązku nauki przez młodzież w wieku 16-18 lat.....	47
7. Państwowy Fundusz Rehabilitacji Osób Niepełnosprawnych w szkołach	49
8. Zatrudnienie i system doskonalenia zawodowego.....	50
9. Finansowanie oświaty	57
10. Formy pracy wychowawczej, działalności profilaktycznej oraz bezpieczeństwa szkoły	68



1. PODSTAWA PRAWNA

Na podstawie art. 11 ust. 7 ustawy z dnia 14 grudnia 2016 r. – Prawo oświatowe, (t.j. Dz. U. z 2021 r., poz. 1082 z późn. zm.) organ wykonawczy jednostki samorządu terytorialnego, w terminie do dnia 31 października, przedstawia organowi stanowiącemu jednostki samorządu terytorialnego informację o stanie realizacji zadań oświatowych tej jednostki za poprzedni rok szkolny tym o wynikach:

1) sprawdzianu ósmoklasisty, egzaminu maturalnego i egzaminu potwierdzającego kwalifikacje w zawodzie, z uwzględnieniem działań podejmowanych przez szkoły nakierowanych na kształcenie uczniów ze specjalnymi potrzebami edukacyjnymi, w szkołach tych typów, których prowadzenie należy do zadań własnych jednostki samorządu terytorialnego;

2) nadzoru pedagogicznego sprawowanego przez kuratora oświaty lub właściwego ministra w szkołach i placówkach tych typów i rodzajów, których prowadzenie należy do zadań własnych jednostki samorządu terytorialnego.”

Od 2022 r. zadaniem oświatowym gminy jest także zapewnienie dodatkowej, bezpłatnej nauki języka polskiego dla osób podlegających obowiązkowi szkolnemu lub nauki którzy nie posługują się nim w wystarczającym stopniu (art. 165 ust. 7 i 9) ustawy prawo oświatowe.

Przedłożona do akceptacji Rady Miejskiej informacja obrazuje stan edukacji w Gminie Sokółów Małopolski, za rok szkolny 2021/2022 na podstawie danych liczbowych z uwzględnieniem m.in. analizy sieci szkół i placówek oświatowych, organizacji i bazy szkół, kadry pedagogicznej, analizy osiągnięć, wyników egzaminów: sprawdzian ósmoklasisty.

Celem informacji o stanie realizacji zadań oświatowych jest przedstawienie Radzie Miejskiej oraz lokalnej społeczności jasnego i zwięzłego obrazu, w jaki sposób Gmina Sokółów Małopolski, wypełnia swoje zobowiązania w obszarze oświaty również w zakresie postępu i trudności w poprawianiu szans edukacyjnych dzieci i młodzieży.

Gmina jest jednym z wielu podmiotów wpływających na pracę szkoły, w tym również na jakość jej oferty edukacyjnej i wychowawczej. Ze względu jednak na ustawowy obowiązek zapewnienia obsługi finansowej, administracyjnej i gospodarczej oraz prowadzenia przedszkoli i szkół – jako zadanie własne – gmina ma szczególną rolę do spełnienia w procesie zapewniania jakości edukacji.



Gmina i Miasto Sokołów Małopolski

Informacja o stanie realizacji zadań oświatowych w Gminie Sokołów Małopolski w roku szkolnym 2021-2022

Gmina Sokołów Małopolski jako organ prowadzący szkoły i placówki oświatowe jest zobowiązana do realizacji zadań oświatowych określonych w art. 10 ust. 1 ustawy z dnia 14 grudnia 2016 r. Prawo oświatowe (*t.j. Dz.U. z 2021 r. poz. 1082 z późn. zm.*):

- 1) zapewnienie warunków działania szkoły lub placówki, w tym bezpiecznych i higienicznych warunków nauki, wychowania i opieki;
- 2) zapewnienie warunków umożliwiających stosowanie specjalnej organizacji nauki i metod pracy dla dzieci i młodzieży objętych kształceniem specjalnym;
- 3) wykonywanie remontów obiektów szkolnych i zadań inwestycyjnych w tym zakresie;
- 4) zapewnienie obsługi administracyjnej, w tym prawnej, obsługi finansowej, w tym w zakresie wykonywania czynności, o których mowa w art. 4 ust. 3 pkt 2–6 ustawy z dnia 29 września 1994 r. o rachunkowości (*t.j. Dz. U. z 2021 r. poz. 217 z późn. zm.*) i obsługi organizacyjnej szkoły lub placówki;
- 5) wyposażenie szkoły lub placówki w pomoce dydaktyczne i sprzęt niezbędny do pełnej realizacji programów nauczania, programów wychowawczo-profilaktycznych, przeprowadzania egzaminów oraz wykonywania innych zadań statutowych;
- 6) wykonywanie czynności w sprawach z zakresu prawa pracy w stosunku do dyrektora szkoły lub placówki.

2. STAN ORGANIZACJI SZKÓŁ I PLACÓWEK OŚWIATOWYCH

W roku szkolnym 2021/2022 Gmina Sokołów Małopolski., jest organem prowadzącym siedem Zespołów Szkół i pięciu Szkół Podstawowych:

- **Zespół Szkół im. Jana Pawła II w Sokolowie Małopolskim - dyrektor Wiesław Sondej**
 - Przedszkole Samorządowe
 - Szkoła Podstawowa
- **Zespół Szkół w Trzebosi - dyrektor Lucyna Korzenny**
 - Przedszkole Samorządowe
 - Szkoła Podstawowa
- **Zespół Szkół nr 1 w Nienadówce im. H. Sienkiewicza - dyrektor Anna Grzebyk**
 - Przedszkole Samorządowe
 - Szkoła Podstawowa
- **Zespół Szkół nr 2 w Nienadówce im. M. Konopnickiej - dyrektor Andrzej Sztorc**
 - Przedszkole Samorządowe
 - Szkoła Podstawowa



Gmina i Miasto Sokołów Małopolski

Informacja o stanie realizacji zadań oświatowych w Gminie Sokołów Małopolski w roku szkolnym 2021-2022

- **Zespół Szkół im. Ks. M. Lachora w Górnio - dyrektor Teresa Surdyka**
 - Przedszkole Samorządowe
 - Szkoła Podstawowa
- **Zespół Szkół im. Prymasa Tysiąclecia Kardynała S. Wyszyńskiego w Wólce Niedźwiedzkiej - dyrektor Ewa Rybak**
 - Przedszkole Samorządowe
 - Szkoła Podstawowa
- **Zespół Szkół w Trzebusce - dyrektor Edward Buczak**
 - Przedszkole Samorządowe
 - Szkoła Podstawowa
- **Szkoła Podstawowa nr 2 w Trzebosi im. Św. St. Kostki - dyrektor Bożena Chorzępa**
- **Szkoła Podstawowa nr 3 w Trzebosi im. Św. F. Kowalskiej -dyrektor Genowefa Kraska**
- **Szkoła Podstawowa nr 2 w Górnio im. I. Partyki - dyrektor Zofia Marut**
- **Szkoła Podstawowa w Turzy - dyrektor Marta Czerwonka**
- **Szkoła Podstawowa w Wólce Sokołowskiej - dyrektor Maria Marut**

Sieć szkół w Gminie i Mieście Sokołów Młp., w pełni zabezpiecza potrzeby mieszkańców. Nieliczna grupa uczniów i wychowanków przedszkoli uczęszcza do placówek oświatowych w ościennych miejscowościach. Spowodowane to było przede wszystkim uwarunkowaniami rodzinnymi czy pracą rodziców. **Obowiązek szkolny** na poziomie przygotowania przedszkolnego (przedszkole i oddział „0”), szkoły podstawowej **w roku szkolnym 2021/2022 był realizowany przez 804 uczniów.**

Wychowanie przedszkolne może być realizowane w przedszkolach, oddziałach przedszkolnych w szkołach podstawowych oraz w innych formach wychowania przedszkolnego. Wychowanie przedszkolne obejmuje dzieci w wieku 3-6 lat. W szczególnie uzasadnionych przypadkach do przedszkola może zostać przyjęte dziecko, które ukończyło 2,5 roku. Decyzję o przyjęciu dyrektor szkoły oceniając stopień osiągnięcia przez dziecko gotowości przedszkolnej. W przypadku dzieci posiadających orzeczenie o potrzebie kształcenia specjalnego wychowaniem przedszkolnym można objąć dziecko w wieku powyżej 6 lat, nie dłużej jednak niż do końca roku szkolnego w tym roku kalendarzowym, w którym dziecko kończy 10 lat.



**Wykaz przedszkoli samorządowych i oddziałów „0” z terenu
Gminy Sokółów Małopolski, w roku szkolnym 2021/2022 stan na 30.09.2021 r.**

Lp.	Wyszczególnienie	Przedszkole Liczba		Klasa „0” 6 - latki Liczba		Ogółem Liczba	
		Oddz.	Uczniów	Oddz.	Uczniów	Oddz.	Uczniów
1	Przedszkole Samorządowe w Zespole Szkół w Sokółowie Młp.	8	181	4	77	12	258
2	Przedszkole Samorządowe w Zespole Szkół w Trzebosi	3	68	1	31	44	99
3	Przedszkole Samorządowe w Zespole Szkół Nr 1 w Nienadówce	3	64	1	19	3	83
4	Przedszkole Samorządowe w Zespole Szkół Nr 2 w Nienadówce	2	40	1	13	3	53
5	Przedszkole Samorządowe w Zespole Szkół w Górnice	2	49	1	15	4	64
6	Przedszkole Samorządowe w Zespole Szkół w Wólce Niedźwiedzkiej	3	44	1	17	2	61
7	Przedszkole w Zespole Szkół w Trzebusce	1	25	1	16	1	41
8	Szkoła Podstawowa Nr 2 w Trzebosi	0	5	1	9	1	14
9	Szkoła Podstawowa Nr 3 w Trzebosi	0	10	1	5	1	15
10	Szkoła Podstawowa w Wólce Sokółowskiej	0	10	1	3	1	13
11	Szkoła Podstawowa w Turzy	0	10	1	3	1	13
12	Szkoła Podstawowa Nr 2 w Górnice	0	6	1	7	1	13
13	Logopedyczny Punkt Przedszkolny SOKOLIK w Sokółowie Młp.	0	0	1	2	1	2
	Razem	22	512	16	217	38	729

**Wykaz przedszkoli niepublicznych z terenu Gminy Sokółów Małopolski,
w roku szkolnym 2021/2022 wg danych na 30.09.2021 r.**

Wyszczególnienie	Liczba oddziałów	Liczba wychowanków
Przedszkole Niepubliczne „Ochronka Ducha Świętego” w Sokółowie Małopolskim	1	34
Przedszkole Zgromadzenia Sióstr Służebniczek NMP NP pw. Św. Józefa w Nienadówce	1	18
Logopedyczny Punkt Przedszkolny SOKOLIK w Sokółowie Małopolskim	1	23



Gmina i Miasto Sokołów Małopolski

Informacja o stanie realizacji zadań oświatowych w Gminie Sokołów Małopolski w roku szkolnym 2021-2022

Szkoły podstawowe mają określony zasięg terytorialny, a dyrektorzy szkół kontrolują spełnianie obowiązku szkolnego przez dzieci zamieszkałe w ich obwodach. Obowiązek szkolny spełnia się poprzez uczęszczanie do szkoły publicznej lub niepublicznej. Szkoły podstawowe prowadzone przez Gminę Sokołów Małopolski, mają określone obwody, co oznacza, że uczęszczają do nich dzieci zamieszkałe na terenie wyznaczonym granicami obwodu. **W roku szkolnym 2021/2022** w 12 szkołach podstawowych prowadzonych przez Gminę Sokołów Małopolski, **uczyło się 1622 uczniów.**

Stan organizacji szkół podstawowych z terenu Gminy Sokołów Małopolski, w roku szkolnym 2021/22 wg danych na 30.09.2021 r.

Lp	Nazwa szkoły	Liczba oddziałów	Liczba uczniów	w tym w klasach							
				I	II	III	IV	V	VI	VII	VIII
1	Szkoła Podstawowa Zespołu Szkół w Sokołowie Młp.	25	586	92	71	61	87	73	38	74	90
2	Szkoła Podstawowa Zespołu Szkół Nr 1 w Nienadówce	10	183	20	23	27	24	22	14	15	38
3	Szkoła Podstawowa Zespołu Szkół Nr 2 w Nienadówce	7	75	7	7	5	13	14	0	16	13
4	Szkoła Podstawowa Zespołu Szkół w Trzebusce	7	70	11	10	12	12	7	0	9	9
5	Szkoła Podstawowa Zespołu Szkół w Trzebosi	12	255	22	29	21	26	41	28	39	49
6	Szkoła Podstawowa Nr 2 w Trzebosi	8	73	10	12	12	5	8	7	7	12
7	Szkoła Podstawowa Nr 3 w Trzebosi	4	31	10	9	6	6	0	0	0	0
8	Szkoła Podstawowa Zespołu Szkół w Wólce Niedźwiedzkiej	9	160	21	16	26	17	16	19	18	27
9	Szkoła Podstawowa Zespołu Szkół w Górnicy	8	121	19	14	16	14	11	12	18	17
10	Szkoła Podstawowa Nr 2 w Górnicy	6	43	6	7	0	10	6	0	9	5
11	Szkoła Podstawowa w Turzy	1	5	5	0	0	0	0	0	0	0
12	Szkoła Podstawowa w Wólce Sokołowskiej	3	20	7	8	5	0	0	0	0	0
13	Razem	100	1622	230	206	191	214	198	118	205	260



Gmina i Miasto Sokołów Małopolski

Informacja o stanie realizacji zadań oświatowych w Gminie Sokołów Małopolski w roku szkolnym 2021-2022

Dnia 25 lutego Minister Edukacji i Nauki przekazał dyrektorom szkół i organom prowadzącym informację na temat zasad przyjmowania cudzoziemców do polskich szkół. Przyjmowanie uczniów było możliwe w ciągu całego roku, a ustalenie klasy, odbywało się na podstawie sumy ukończonych lat nauki.

Cudzoziemcy, którzy nie posługiwali się językiem polskim na dostatecznym poziomie mogli:

- uczestniczyć w dodatkowych zajęciach z języka polskiego,
- realizować naukę w formie oddziału przygotowawczego,
- korzystać z dodatkowych zajęć wyrównawczych w zakresie przedmiotów nauczania organizowanych przez organ prowadzący szkołę.

Uczniowie mogli również skorzystać z pomocy psychologiczno-pedagogicznej w związku z doświadczeniami migracyjnymi. Pomoc psychologiczno-pedagogiczną w szkole organizował dyrektor szkoły. Pomoc polegała na rozpoznawaniu i zaspokajaniu indywidualnych potrzeb rozwojowych i edukacyjnych oraz indywidualnych możliwości psychofizycznych i czynników środowiskowych wpływających na funkcjonowanie ucznia.

Ze względu na realizację przez szkoły dodatkowych zajęć z języka polskiego oraz organizowania nauki w formie oddziałów przygotowawczych, dla organów prowadzących szkoły naliczane były dodatkowe środki z subwencji oświatowej zależne od liczby uczniów szkół objętych pomocą wskazanych w Systemie Informacji Oświatowej.

W tabeli poniżej przedstawiono liczbę cudzoziemców uczęszczających do szkół w roku szkolnym 2021/2022 z terenu Gminy i Miasta Sokołów Małopolski.

Uczniowie z Ukrainy w oddziałach szkolnych wg stanu na 25.08.2022 r.

Lp	Nazwa szkoły	Ilość dzieci w przedszkolu	Ilość uczniów w szkole	w tym w klasach							
				I	II	III	IV	V	VI	VII	VIII
1	Zespół Szkół w Sokołowie Młp.	4	8	2	0	3	1	1	0	0	1
2	Zespół Szkół nr 1 w Nienadówce	3	2	0	0	0	0	1	0	1	0
3	Zespół Szkół w Trzebusce	0	2	0	1	0	1	0	0	0	0
4	Zespół Szkół w Górnicy	1	3	0	1	0	0	0	2	0	0
5	Zespół Szkół w Trzebosi	0	3	0	0	1	0	0	0	2*	0
	RAZEM	8	18	2	2	4	2	2	2	3	1

*uczniowie z obywatelstwem innym niż ukraińskie



3. POZIOM NAUCZANIA

Egzamin ósmoklasisty w 2022 r.

Egzamin ósmoklasisty został przeprowadzony od 24 do 26 maja 2022 r. Uczniowie, którzy z przyczyn losowych lub zdrowotnych nie przystąpili do niego w powyższym terminie, napisali egzamin 13, 14 i 15 czerwca 2022 r. Egzamin ósmoklasisty jest przeprowadzany w formie pisemnej. Każdy ósmoklasista przystąpił do egzaminu z trzech przedmiotów obowiązkowych:

- 1) języka polskiego
- 2) matematyki
- 3) języka obcego nowożytnego

Do egzaminu ósmoklasisty przystąpili:

- uczniowie VIII klasy szkoły podstawowej
- uczniowie szkół artystycznych realizujących kształcenie ogólne w zakresie szkoły podstawowej – w klasie, której zakres nauczania odpowiada klasie VIII szkoły podstawowej
- uczniowie – obywatele Ukrainy, których pobyt na terytorium Rzeczypospolitej Polskiej jest uznawany za legalny na podstawie art. 2 ust. 1 ustawy z dnia 12 marca 2022 r. o pomocy obywatelom Ukrainy w związku z konfliktem zbrojnym na terytorium tego państwa.

Egzamin ósmoklasisty jest egzaminem obowiązkowym, co oznacza, że każdy uczeń musi do niego przystąpić, aby ukończyć szkołę. Do egzaminu ósmoklasisty w województwie podkarpackim w sesji głównej, tj. w maju 2022 r., przystąpiło ok. 26 486 uczniów VIII klasy szkoły podstawowej (ok. 97%), w tym 98 uczniów – obywateli Ukrainy. W gminie Sokołów Małopolski do egzaminu ósmoklasisty przystąpiło 250 uczniów VIII klas szkoły podstawowej.

W poniżej przedstawiono liczbę uczniów, którzy rozwiązywali zadania w arkuszach w wersji standardowej oraz w arkuszach dostosowanych do potrzeb uczniów: z afazją, z autyzmem, w tym z zespołem Aspergera, niewidzących i słabowidzących, niesłyszących i słabosłyszących, z niepełnosprawnością intelektualną w stopniu lekkim, niepełnosprawnością ruchową spowodowaną mózgowym porażeniem dziecięcym oraz cudzoziemców, w tym uczniów – obywateli Ukrainy.



Liczba uczniów przystępujących do egzaminu ósmoklasisty w maju 2022 r.

Przedmiot egzaminacyjny	Arkusz w wersji standardowej	Arkusz w wersji dostosowanej	Razem
Język polski	25 557	929	26 486
w tym język polski dla uczniów – obywateli Ukrainy	-	98	
Matematyka	25 652	831	26 483
w tym język polski dla uczniów – obywateli Ukrainy	98	-	
Języki obce nowożytne	25 606	877	26 486
w tym język polski dla uczniów – obywateli Ukrainy	-	98	

Pozostali uczniowie przystąpili do egzaminu ósmoklasisty w terminie dodatkowym albo byli zwolnieni z obowiązku przystąpienia do egzaminu ósmoklasisty na warunkach określonych w ustawie z dnia 7 września 1991 r. o systemie oświaty.

Zadania we wszystkich arkuszach sprawdzały, w jakim stopniu ósmoklasiści opanowali wymagania ogólne i szczegółowe – z zakresu trzech przedmiotów egzaminacyjnych – określone w wymaganiach egzaminacyjnych. W tabeli przedstawiono podstawowe informacje dotyczące arkuszy egzaminacyjnych z trzech przedmiotów.



Przedmiot egzaminacyjny	Krótką charakterystyka arkusza egzaminacyjnego
Język polski	Arkusz standardowy zawierał 19 zadań. Za poprawne rozwiązanie wszystkich zadań można było uzyskać maksymalnie 45 punktów, w tym 12 punktów za rozwiązanie zadań zamkniętych i 33 punkty za rozwiązanie zadań otwartych. Arkusz składał się z dwóch części. Pierwsza część zawierała 18 zadań zorganizowanych wokół dwóch tekstów zamieszczonych w arkuszu: tekstu literackiego (fragmentu Zemsty Aleksandra Fredry) oraz nieliterackiego (fragmentu tekstu Pochwała przyjaźni, którego autorem jest Andrzej Kojder). Zadania w tej części arkusza wymagały od ucznia znajomości wybranych lektur obowiązkowych, udzielenia odpowiedzi na pytania dotyczące treści tekstów zawartych w arkuszu egzaminacyjnym, interpretacji tekstu kultury – grafiki Pawła Kuczyńskiego – oraz napisania zaproszenia. W drugiej części arkusza uczeń wybierał jeden z dwóch tematów: wypowiedź o charakterze argumentacyjnym – rozprawkę – albo wypowiedź o charakterze twórczym – opowiadanie
Matematyka	Arkusz standardowy zawierał 19 zadań, w tym 15 zadań zamkniętych (zadania wyboru wielokrotnego, zadania prawda-fałsz i zadania na dobieranie) i 4 zadania otwarte. Za poprawne rozwiązanie wszystkich zadań można było uzyskać maksymalnie 25 punktów. Zadania w arkuszu obejmowały zagadnienia z zakresu m.in. arytmetyki, algebry i geometrii. Od ósmoklasistów wymagały uważnej analizy treści i elementów graficznych, a w przypadku zadań otwartych – dodatkowo zaplanowania i zapisania kolejnych etapów rozwiązania oraz podania wyniku.
Język obcy nowożytny	Arkusz standardowy zawierał 46 zadań, zgrupowanych w 14 wiązek. Za poprawne rozwiązanie wszystkich zadań można było uzyskać maksymalnie 55 punktów, w tym 34 punkty (62%) za rozwiązanie zadań zamkniętych (wyboru wielokrotnego, na dobieranie) oraz 21 punktów (38%) za rozwiązanie zadań otwartych. Zadania otwarte wymagały od ósmoklasistów samodzielnego sformułowania odpowiedzi (zadania z luką i/lub odpowiedzi na pytania) oraz napisania krótkiego tekstu użytkowego (e-maila).

Wyniki tegorocznego egzaminu pokazują, że uczniowie dobrze poradzili sobie z zadaniem z języka polskiego, które sprawdzało umiejętność odbioru tekstu kultury, w szczególności wyszukiwania w tekście informacji wyrażonych wprost i pośrednio. Z matematyki uczniowie wykazali się umiejętnością wykonywania prostych rachunków pamięciowych na liczbach całkowitych w sytuacji praktycznej. Na egzaminie z języka obcego nowożytnego



Gmina i Miasto Sokołów Małopolski

Informacja o stanie realizacji zadań oświatowych w Gminie Sokołów Małopolski w roku szkolnym 2021-2022

ósmoklasiści rozwiązujący zadania z języka angielskiego oraz języka niemieckiego najlepiej poradzili sobie z zadaniem zamkniętym sprawdzającym znajomość funkcji językowych. Egzamin wskazał również umiejętności, które ósmoklasiści opanowali słabiej. Z języka polskiego trudność sprawiło uczniom między innymi zadanie z zakresu kształcenia językowego sprawdzające umiejętność poprawnego używania znaków interpunkcyjnych (przecinka). Z matematyki trudne okazało się zadanie zamknięte, którego rozwiązanie wymagało umiejętności prawidłowej interpretacji zapisu wyrażenia algebraicznego. W przypadku języka angielskiego najtrudniejsze dla ósmoklasistów było zadanie otwarte sprawdzające znajomość środków językowych, natomiast uczniowie przystępujący do egzaminu z języka niemieckiego najniższe wyniki uzyskali za zadania otwarte sprawdzające znajomość środków językowych oraz rozumienie ze słuchu.

Na zaświadczeniu o szczegółowych wynikach egzaminu ósmoklasisty zostanie podany wynik procentowy oraz wynik na skali centylowej dla każdego przedmiotu egzaminacyjnego.

- Wynik procentowy określa odsetek punktów (zaokrąglony do liczby całkowitej), które zdający zdobył za rozwiązanie zadań z danego przedmiotu.
- Wynik centylowy określa odsetek liczby ósmoklasistów (zaokrąglony do liczby całkowitej), którzy uzyskali z danego przedmiotu wynik taki sam lub niższy niż zdający.

Skala staninowa średnich wyników szkół (w %) z egzaminu ósmoklasisty w 2022 r.

Stanin	Język polski	Matematyka	Język angielski	Język niemiecki
1	8 – 42	9 – 31	14 – 37	16 – 24
2	43 – 48	32 – 40	38 – 45	25 – 32
3	49 – 52	41 – 46	46 – 52	33 – 37
4	53 – 56	47 – 52	53 – 59	38 – 43
5	57 – 60	53 – 58	60 – 66	44 – 49
6	61 – 64	59 – 64	67 – 73	50 – 56
7	65 – 69	65 – 71	74 – 80	57 – 65
8	70 – 74	72 – 79	81 – 89	66 – 76
9	75 – 88	80 – 97	90 – 100	77 – 99



Gmina i Miasto Sokołów Małopolski

Informacja o stanie realizacji zadań oświatowych w Gminie Sokołów Małopolski w roku szkolnym 2021-2022

Za rozwiązanie zadań z języka polskiego ósmoklasiści uzyskali średnio 61% punktów możliwych do zdobycia. Uczniowie bardzo dobrze poradzili sobie z zadaniami, które sprawdzały umiejętność czytania utworów literackich oraz odbioru tekstów kultury. Uczniowie z gminy Sokołów Małopolski uzyskali średnio 58 % punktów do zdobycia.

Za rozwiązanie zadań z matematyki ósmoklasiści uzyskali średnio 59% punktów możliwych do zdobycia. Jednym z zadań, z którymi uczniowie najlepiej sobie poradzili, okazało się zadanie 12. Sprawdzało ono umiejętność wykonywania prostych rachunków pamięciowych na liczbach całkowitych oraz wykorzystania tych umiejętności w sytuacjach praktycznych. Uczniowie z gminy Sokołów Małopolski uzyskali średnio 52 % punktów do zdobycia.

Arkusze egzaminacyjne z wszystkich języków obcych miały identyczną formę, składały się z takich samych części i takiej samej liczby zadań takiego samego typu, za rozwiązanie których można było otrzymać taką samą liczbę punktów. W arkuszu egzaminacyjnym sprawdzane były umiejętności zdających w pięciu obszarach: rozumienie ze słuchu, rozumienie tekstów pisanych, znajomość funkcji językowych, znajomość środków językowych oraz tworzenie wypowiedzi pisemnej. Za rozwiązanie zadań z języka obcego nowożytnego ósmoklasiści uzyskali średnio:

- z języka angielskiego – 66% punktów
- z języka francuskiego – 87% punktów
- z języka hiszpańskiego – 94% punktów
- z języka niemieckiego – 62% punktów
- z języka rosyjskiego – 47% punktów

Uczniowie z gminy Sokołów Małopolski z języka angielskiego uzyskali średnio 56 % punktów do zdobycia.

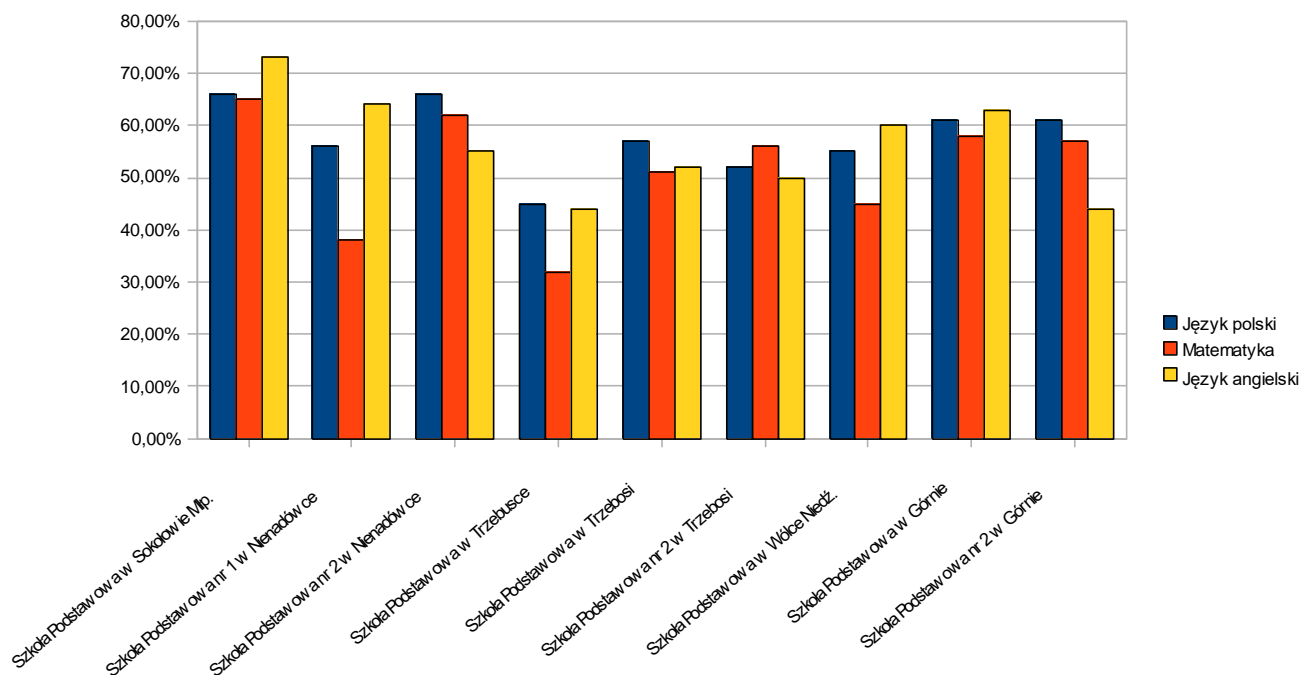


Gmina i Miasto Sokółów Małopolski

Informacja o stanie realizacji zadań oświatowych w Gminie Sokółów Małopolski w roku szkolnym 2021-2022

Procentowe wyniki z egzaminu ósmoklasisty uczniów z terenu Gminy Sokółów Małopolski, przedstawia tabela poniżej:

Lp.	Nazwa szkoły	Język polski	Matematyka	Język angielski
1	Szkoła Podstawowa w Sokółowie Młp.	66 %	65 %	73 %
2	Szkoła Podstawowa nr 1 w Nienadówce	56 %	38 %	64 %
3	Szkoła Podstawowa nr 2 w Nienadówce	66 %	62 %	55 %
4	Szkoła Podstawowa w Trzebusce	45 %	32 %	44 %
5	Szkoła Podstawowa w Trzebosi	57 %	51 %	52 %
6	Szkoła Podstawowa nr 2 w Trzebosi	52 %	56 %	50%
7	Szkoła Podstawowa w Wólce Niedźwiedzkiej	55 %	45%	60 %
8	Szkoła Podstawowa w Górnicy	61 %	58 %	63 %
9	Szkoła Podstawowa nr 2 w Górnicy	61 %	57 %	44%





Gmina i Miasto Sokołów Małopolski

Informacja o stanie realizacji zadań oświatowych w Gminie Sokołów Małopolski w roku szkolnym 2021-2022

Na podstawie analizy procentowych wyników ze sprawdzianu na zakończenie szkoły podstawowej w roku szkolnym 2021/2022 należy stwierdzić, iż uczniowie szkół podstawowych w naszej gminie zdobyli z języka polskiego średni wynik 58 %, matematyki 52 %, język angielski 56 %.

Porównanie wyników egzaminów szkół Gminy Sokołów Małopolski:

- **z języka polskiego**

najlepiej wypadły Szkoła Podstawowa w Sokołowie Małopolskim - 66 %

i Szkoła Podstawowa nr 2 w Nienadówce - 66 %

najslabiej wypadły Szkoła Podstawowa nr 2 w Trzebosi - 52%

i Szkoła Podstawowa w Trzebusce - 45 %

- **matematyka**

- **najlepiej** wypadła uzyskała Szkoła Podstawowa w Sokołowie Małopolskim - 65 % i Szkoła Podstawowa nr 2 w Nienadówce - 62 %

najslabiej Szkoła Podstawowa nr 1 w Nienadówce - 38 %

i Szkoła Podstawowa w Trzebusce - 32 %

- **język angielski**

najlepiej wypadła Szkoła Podstawowa w Sokołowie Małopolskim - 73 %

najslabiej Szkoła Podstawowa nr 2 w Górnem - 44 %

i Szkoła Podstawowa w Trzebusce - 44 %

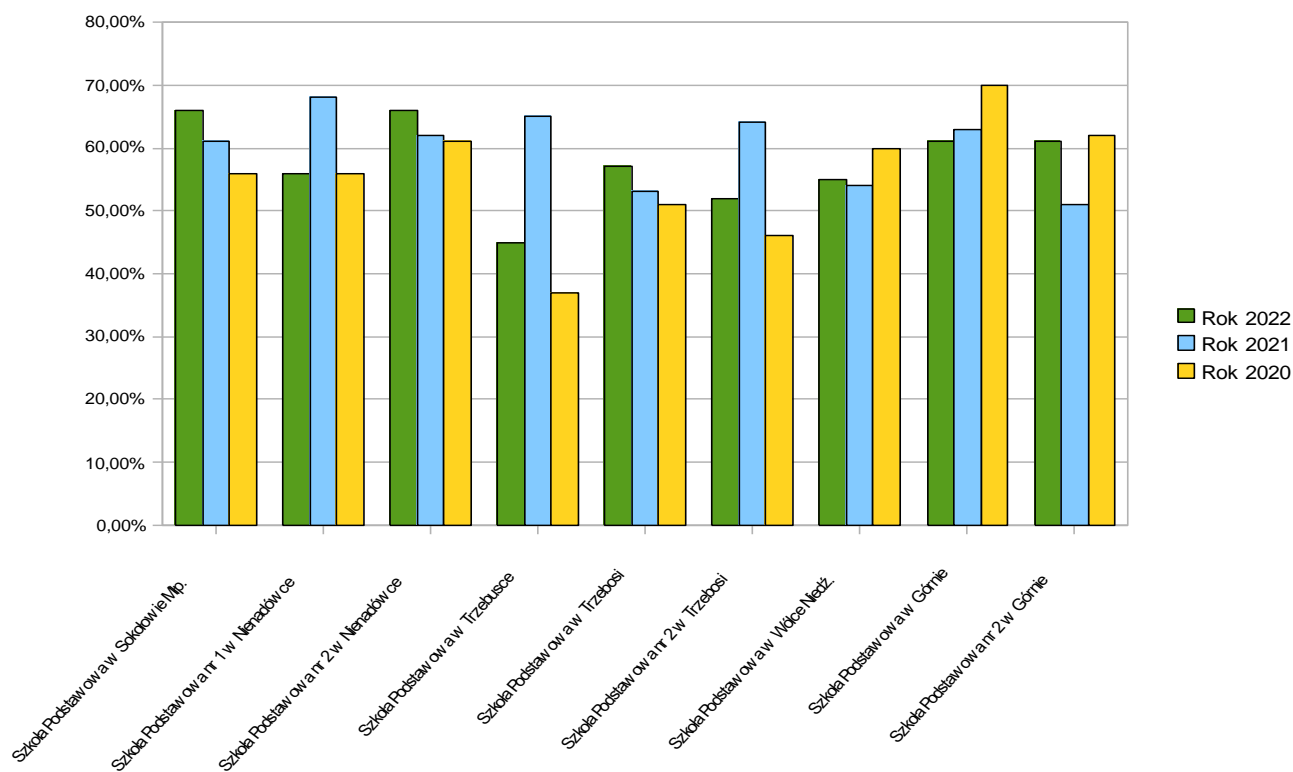
Na wyniki osiągnięte przez uczniów mają wpływ zarówno czynniki indywidualne (uzdolnienia, ambicje, frekwencja czy udział w zajęciach dodatkowych), jak i środowiskowe (sytuacja rodzinna, materialna, wpływ otoczenia, dostęp do wiedzy). Niewątpliwie czynnikami niesprzyjającymi są wszelkiego rodzaju patologie społeczne. Gruntowna analiza wyników sprawdzianu, pozwala na pełniejsze diagnozowanie osiągnięć uczniów i tym samym ułatwia opracowanie indywidualnych zaleceń dotyczących ich dalszej edukacji. Zarówno nauczycielom, jak i szkołom takie analizy mogą pomóc w doskonaleniu swojej pracy. W tabelach poniżej przedstawiono wyniki sprawdzianu ósmoklasisty na przestrzeni trzech ostatnich lat tj. 2020, 2021, 2022.



Gmina i Miasto Sokołów Małopolski

Informacja o stanie realizacji zadań oświatowych w Gminie Sokołów Małopolski w roku szkolnym 2021-2022

Język polski				
Lp.	Nazwa szkoły	Rok 2022	Rok 2021	Rok 2020
1	Szkoła Podstawowa w Sokołowie Młp.	66 %	61 %	56 %
2	Szkoła Podstawowa nr 1 w Nienadówce	56 %	68 %	56 %
3	Szkoła Podstawowa nr 2 w Nienadówce	66 %	62 %	61 %
4	Szkoła Podstawowa w Trzebusce	45 %	65 %	37 %
5	Szkoła Podstawowa w Trzebosi	57 %	53 %	51 %
6	Szkoła Podstawowa nr 2 w Trzebosi	52 %	64 %	46 %
7	Szkoła Podstawowa w Wólce Niedźwiedzkiej	55 %	54 %	60 %
8	Szkoła Podstawowa w Górnicy	61 %	63 %	70 %
9	Szkoła Podstawowa nr 2 w Górnicy	61 %	51 %	62 %

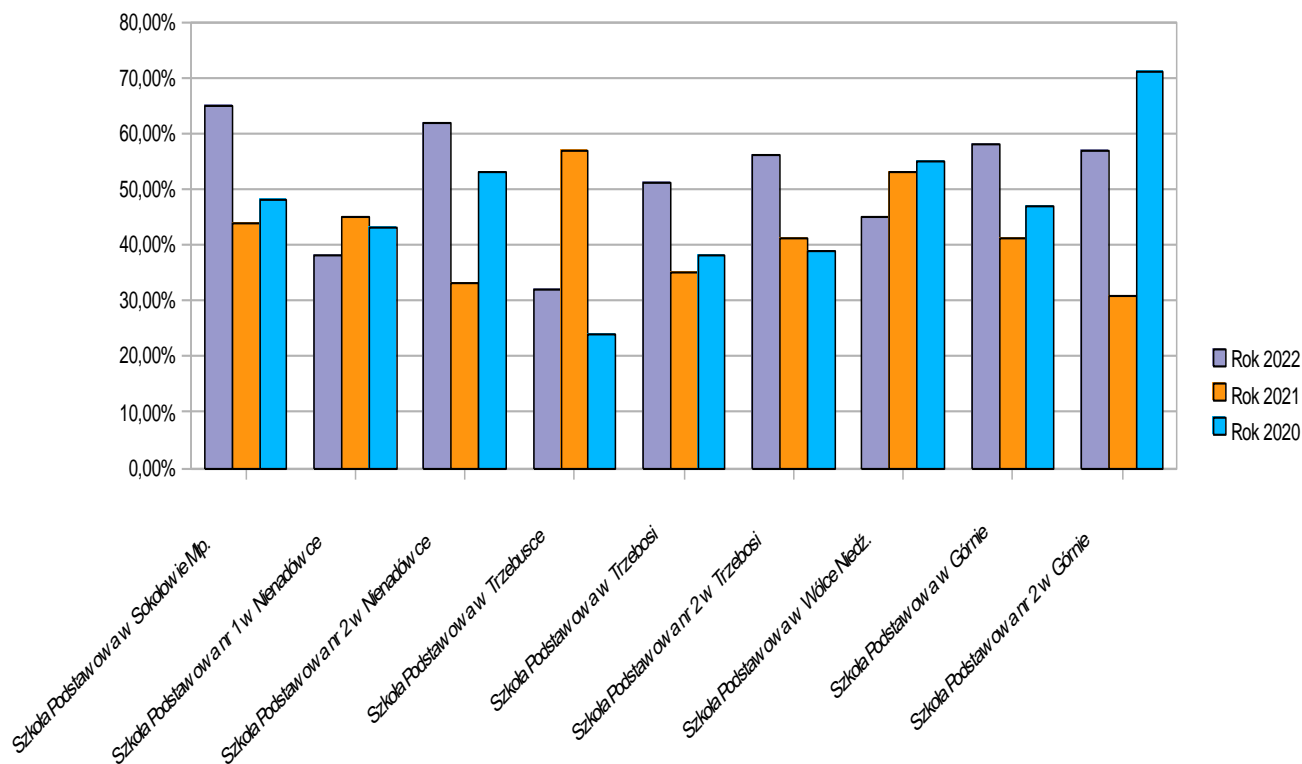




Gmina i Miasto Sokołów Małopolski

Informacja o stanie realizacji zadań oświatowych w Gminie Sokołów Małopolski w roku szkolnym 2021-2022

Matematyka				
Lp.	Nazwa szkoły	Rok 2022	Rok 2021	Rok 2020
1	Szkoła Podstawowa w Sokołowie Młp.	65 %	44 %	48 %
2	Szkoła Podstawowa nr 1 w Nienadówce	38 %	45 %	43 %
3	Szkoła Podstawowa nr 2 w Nienadówce	62 %	33 %	53 %
4	Szkoła Podstawowa w Trzebusce	32 %	57 %	24 %
5	Szkoła Podstawowa w Trzebosi	51 %	35 %	38 %
6	Szkoła Podstawowa nr 2 w Trzebosi	56 %	41 %	39 %
7	Szkoła Podstawowa w Wólce Niedźwiedzkiej	45%	53%	55%
8	Szkoła Podstawowa w Górnio	58 %	41 %	47 %
9	Szkoła Podstawowa nr 2 w Górnio	57 %	31 %	71 %

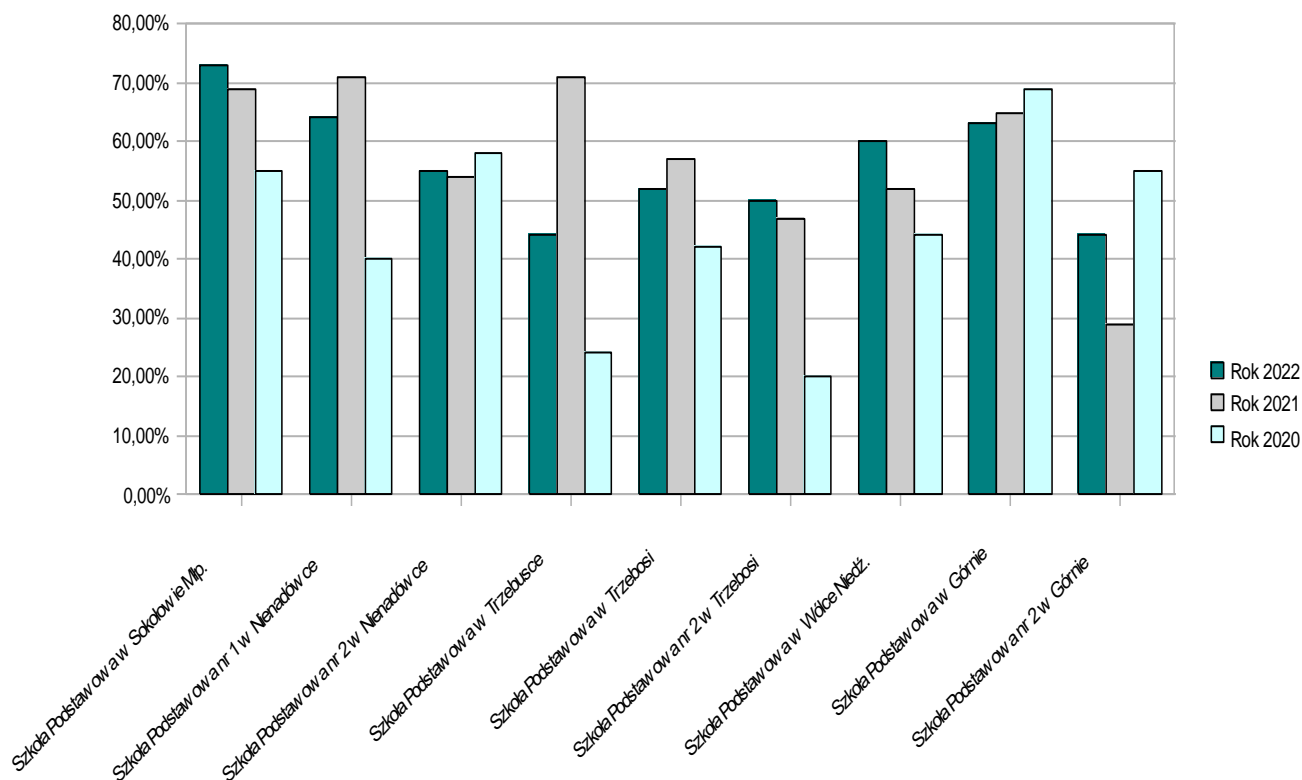




Gmina i Miasto Sokółów Małopolski

Informacja o stanie realizacji zadań oświatowych w Gminie Sokółów Małopolski w roku szkolnym 2021-2022

Język angielski				
Lp.	Nazwa szkoły	Rok 2022	Rok 2021	Rok 2020
1	Szkoła Podstawowa w Sokółowie Młp.	73 %	69 %	55 %
2	Szkoła Podstawowa nr 1 w Nienadówce	64 %	71 %	40 %
3	Szkoła Podstawowa nr 2 w Nienadówce	55 %	54 %	58 %
4	Szkoła Podstawowa w Trzebusce	44 %	71 %	24 %
5	Szkoła Podstawowa w Trzebosi	52 %	57 %	42 %
6	Szkoła Podstawowa nr 2 w Trzebosi	50%	47 %	20 %
7	Szkoła Podstawowa w Wólce Niedźwiedzkiej	60 %	52%	44%
8	Szkoła Podstawowa w Górnio	63 %	65 %	69 %
9	Szkoła Podstawowa nr 2 w Górnio	44%	29 %	55 %





4. KSZTAŁCENIE UCZNIÓW ZE SPECJALNYMI POTRZEBAMI EDUKACYJNYMI

Zgodnie z ustawą prawo oświatowe, system oświaty zapewnia możliwość pobierania nauki we wszystkich typach szkół przez dzieci i młodzież niepełnosprawną, zgodnie z indywidualnymi potrzebami rozwojowymi i edukacyjnymi oraz predyspozycjami, a także opiekę nad uczniami niepełnosprawnymi przez umożliwianie realizowania zindywidualizowanego procesu kształcenia, form i programów nauczania oraz zajęć rewalidacyjnych. Rozporządzenie MEN z 7 września 2017 r. określa warunki organizowania kształcenia, wychowania i opieki dla dzieci i młodzieży niepełnosprawnych.

Prawo do specjalnej organizacji kształcenia w szkole przysługuje uczniom posiadającym orzeczenie o potrzebie kształcenia specjalnego wydane przez publiczną poradnię psychologiczno-pedagogiczną z uwagi na niepełnosprawność.

Orzeczenia o potrzebie kształcenia specjalnego otrzymują uczniowie:

- niesłyszący,
- słabosłyszący,
- niewidomi,
- słabowidzący,
- z niepełnosprawnością ruchową, w tym z afazją,
- z niepełnosprawnością intelektualną w stopniu lekkim, umiarkowanym lub znacznym,
- z autyzmem, w tym z zespołem Aspergera,
- z niepełnosprawnościami sprzężonymi,
- z niedostosowaniem społecznym,
- zagrożeni niedostosowaniem społecznym.

Przez kształcenie specjalne należy rozumieć zorganizowany proces, dostosowany do potrzeb ucznia niepełnosprawnego, dla którego - ze względu na istotne zaburzenia lub dysfunkcje konieczne jest specjalistyczne oddziaływanie dydaktyczne, wychowawcze i rewalidacyjne, ukierunkowane na jego wszechstronny rozwój.

Placówki oświatowe na terenie naszej gminy podejmowały różnego rodzaju działania ukierunkowane na uczniów posiadających orzeczenie o potrzebie kształcenia specjalnego.



Gmina i Miasto Sokółów Małopolski

Informacja o stanie realizacji zadań oświatowych w Gminie Sokółów Małopolski w roku szkolnym 2021-2022

Działania te polegały między innymi na:

- a) dostosowywaniu wymagań edukacyjnych do potrzeb uczniów,
- b) indywidualizacja procesu nauczania przez m.in. wydłużanie czasu pracy, zróżnicowanie prac domowych;
- c) zajęcia rewalidacyjne i socjoterapeutyczne;
- d) zajęcia wyrównawcze;
- e) zajęcia terapii pedagogicznej;
- f) terapia logopedyczna;
- g) zajęcia korekcyjno – kompensacyjne;

W szkołach i przedszkolach ogólnodostępnych, w których kształceniem specjalnym objęci są uczniowie posiadający orzeczenie o potrzebie kształcenia specjalnego wydane ze względu na: autyzm, w tym zespół Aspergera lub niepełnosprawności sprzężone, zatrudnia się dodatkowo z uwzględnieniem realizacji zaleceń w orzeczeniach o potrzebie kształcenia specjalnego:

1. nauczycieli posiadających kwalifikacje z zakresu pedagogiki specjalnej w celu współorganizowania kształcenia uczniów niepełnosprawnych lub specjalistów lub
2. pomoc nauczyciela.

Liczba uczniów w roku szkolnym 2021/2022 o specjalnych potrzebach edukacyjnych ze względu na rodzaj niepełnosprawności w szkołach podstawowych i przedszkolach prowadzonych przez Gminę i Miasto Sokółów Małopolski wg stanu na 25.08.2022

Uczniowie z orzeczeniami	Przedszkola	Szkoły podstawowe	Ogółem
z więcej niż jedną niepełnosprawnością	2	3	5
niewidomych	0	0	0
słabowidzących	0	1	1
niesłyszących	0	0	0
słabosłyszących	0	10	10
upośledzonych w stopniu lekkim	0	14	14
upośledzonych w stopniu umiarkowanym /znacznym	0	2	2
z niepełnosprawnością ruchową w tym afazją	3	9	12
niedostosowanych społecznie	0	0	0
zagrożonych niedostosowaniem społecznym	0	2	2
z autyzmem, w tym zespołem Aspergera	1	27	28
Razem	6	68	74



5. NADZÓR PEDAGOGICZNY SPRAWOWANY PRZEZ KURATORA OŚWIATY

Nadzór pedagogiczny – zgodnie z art. 55 ust. 1 ustawy z dnia 14 grudnia 2016 r. – Prawo oświatowe (Dz.U. z 2021 r. poz. 1082) – „polega na:

- 1) ocenianiu stanu i warunków działalności dydaktycznej, wychowawczej i opiekuńczej szkół, placówek i nauczycieli;
 - 2) analizowaniu i ocenianiu efektów działalności dydaktycznej, wychowawczej i opiekuńczej oraz innej działalności statutowej szkół i placówek;
 - 3) udzielaniu pomocy szkołom, placówkom i nauczycielom w wykonywaniu ich zadań dydaktycznych, wychowawczych i opiekuńczych;
 - 4) inspirowaniu nauczycieli do innowacji pedagogicznych, metodycznych i organizacyjnych.”
- Szczegółowe zasady nadzoru pedagogicznego określone zostały w rozporządzeniu Ministra Edukacji Narodowej w sprawie nadzoru pedagogicznego (Dz.U. z 2020 r. poz. 1551).

Nadzór pedagogiczny dzieli się na nadzór o charakterze zewnętrznym i wewnętrznym.

Organy nadzoru pedagogicznego o charakterze zewnętrznym

- kuratorzy oświaty
- minister właściwy do spraw oświaty i wychowania
- minister właściwy do spraw kultury i dziedzictwa narodowego
- minister właściwy do spraw rolnictwa
- minister właściwy do spraw środowiska
- minister sprawiedliwości
- minister właściwy do spraw transportu

Organy nadzoru pedagogicznego o charakterze wewnętrznym

- dyrektor szkoły
- dyrektor placówki oświatowej



Nadzór pedagogiczny sprawowany przez kuratora oświaty

Nadzorem pedagogicznym w danym województwie zajmuje się kurator oświaty, który ustanawia również delegatury kuratorium oświaty.

Typowe zadania wydziału kuratorium oświaty do spraw nadzoru pedagogicznego:

1. sprawowanie nadzoru pedagogicznego nad publicznymi i niepublicznymi przedszkolami, przedszkolami specjalnymi, szkołami podstawowymi, szkołami ponadpodstawowymi, szkołami i placówkami kształcenia specjalnego, poradniami psychologiczno-pedagogicznymi;
2. sprawowanie nadzoru pedagogicznego nad nauczaniem przedmiotów ogólnokształcących w szkołach resortowych;
3. sprawowanie nadzoru pedagogicznego nad publicznymi i niepublicznymi szkołami działającymi w placówkach opiekuńczo-wychowawczych;
4. opiniowanie arkuszy organizacyjnych nadzorowanych szkół i placówek;
5. współdziałanie z jednostkami samorządu terytorialnego w projektowaniu sieci publicznych szkół i placówek;
6. koordynowanie działań w zakresie:
 - wychowania i profilaktyki,
 - regionalizmu,
 - ekologii,
 - wychowania komunikacyjnego,
 - kształcenia obywatelskiego,
 - edukacji prozdrowotnej,
 - edukacji prorodzinnej,
 - nauczania religii w szkołach i placówkach,
 - kształcenia integracyjnego,
 - przestrzegania praw dziecka i praw ucznia,
 - udzielania pomocy psychologiczno-pedagogicznej oraz organizowania pomocy profilaktyczno-wychowawczej,
 - działalności pozalekcyjnej i pozaszkolnej, sportu szkolonego, krajoznawstwa i turystyki,
 - pomocy materialnej dla uczniów,



Gmina i Miasto Sokołów Małopolski

Informacja o stanie realizacji zadań oświatowych w Gminie Sokołów Małopolski w roku szkolnym 2021-2022

- stypendiów dla uczniów,
 - zapewnienia uczniom bezpiecznych i higienicznych warunków nauki, wychowania i opieki,
 - indywidualnego toku nauki,
 - współpracy z ochotniczymi hufcami pracy,
 - legalizacji i nostryfikacji świadectw oraz wydawania duplikatów,
 - kształcenia ogólnozawodowego, zawodowego i ustawicznego, w tym doksztalcania pracowników młodocianych,
 - kształcenia i zatrudniania cudzoziemców,
 - rekrutacji do szkół ponadgimnazjalnych,
 - nauczania języków obcych,
 - edukacji europejskiej.
7. Rozwijanie umiejętności podstawowych i przekrojowych uczniów, w szczególności z wykorzystaniem pomocy dydaktycznych zakupionych w ramach programu „Laboratoria przyszłości.
8. Doskonalenie kompetencji nauczycieli w pracy z uczniem z doświadczeniem migracyjnym, w tym w zakresie nauczania języka polskiego jako języka obcego.

Podstawowe kierunki realizacji polityki oświatowej państwa w roku szkolnym 2021/2022

1. Wspomaganie przez szkołę wychowawczej roli rodziny, m.in. przez właściwą organizację zajęć edukacyjnych wychowanie do życia w rodzinie oraz realizację zadań programu wychowawczo-profilaktycznego.
2. Wychowanie do wrażliwości na prawdę i dobro. Kształtowanie właściwych postaw szlachetności, zaangażowania społecznego i dbałości o zdrowie.
3. Działanie na rzecz szerszego udostępnienia kanonu edukacji klasycznej, wprowadzenia w dziedzictwo cywilizacyjne Europy, edukacji patriotycznej, nauczania historii oraz poznawania polskiej kultury, w tym osiągnięć duchowych i materialnych. Szersze i przemyślane wykorzystanie w tym względzie m.in. wycieczek edukacyjnych.



Gmina i Miasto Sokołów Małopolski

Informacja o stanie realizacji zadań oświatowych w Gminie Sokołów Małopolski w roku szkolnym 2021-2022

4. Podnoszenie jakości edukacji poprzez działania uwzględniające zróżnicowane potrzeby rozwojowe i edukacyjne wszystkich uczniów, zapewnienie wsparcia psychologiczno pedagogicznego, szczególnie w sytuacji kryzysowej wywołanej pandemią COVID-19 w celu zapewnienia dodatkowej opieki i pomocy, wzmacniającej pozytywny klimat szkoły oraz poczucie bezpieczeństwa. Roztropne korzystanie w procesie kształcenia z narzędzi i zasobów cyfrowych oraz metod kształcenia wykorzystujących technologie informacyjno komunikacyjne.
5. Wdrażanie Zintegrowanej Strategii Umiejętności – rozwój umiejętności zawodowych w edukacji formalnej i pozaformalnej, w tym uczeniu się dorosłych.
6. Wzmocnienie edukacji ekologicznej w szkołach. Rozwijanie postawy odpowiedzialności za środowisko naturalne.
7. Przyjmowanie do szkół i wspomaganie nauki osób niebędących obywatelami polskimi oraz osób będących obywatelami polskimi podlegającymi obowiązkowi szkolnemu lub obowiązkowi nauki, które pobierały naukę w szkołach funkcjonujących w systemach oświaty innych państw.
8. Zgodność z prawem procesu rekrutacji, przyjmowania i przenoszenia uczniów do innej szkoły w latach 2019-2021 oraz arkuszy organizacji pracy szkoły.

Plan nadzoru pedagogicznego na rok szkolny 2021/2022 przez Podkarpackiego Kuratora Oświaty

Lp.	Tematyka kontroli planowych	Podmiot	Liczba kontroli
1	Zgodność z przepisami prawa funkcjonowania oddziałów międzynarodowych	liceum ogólnokształcące	2
2	Zgodność z przepisami prawa organizacji kształcenia zawodowego w branży opieki zdrowotnej	niepubliczne szkoły policealne prowadzące kształcenie w zawodach z branży opieki zdrowotnej	26
3	Zgodność z przepisami prawa kształcenia na kwalifikacyjnych kursach zawodowych i kursach umiejętności zawodowych	publiczne szkoły i placówki prowadzące kształcenie na kwalifikacyjnych kursach zawodowych i kursach umiejętności	



Gmina i Miasto Sokołów Małopolski

Informacja o stanie realizacji zadań oświatowych w Gminie Sokołów Małopolski w roku szkolnym 2021-2022

		zawodowych: technikum branżowa szkoła I stopnia CKU CKZ szkoła policealna niepubliczne szkoły i placówki prowadzące kształcenie na kwalifikacyjnych kursach zawodowych i kursach umiejętności zawodowych: technikum szkoła policealna placówka kształcenia ustawicznego	2 2 2 2 0 1 4 1
4	Organizacja wczesnego wspomaganie rozwoju dziecka	przedszkola, w tym oddziały przedszkolne w szkołach podstawowych inne formy wychowania przedszkolnego, w tym: punkty przedszkolne punkty wychowania przedszkolnego	7 1 0
5	Organizacja kształcenia i wsparcia dla uczniów objętych kształceniem specjalnym w szkołach specjalnych	w szkołach specjalnych podstawowych i ponadpodstawowych, w tym zorganizowanych w placówkach wskazanych w art. 2 pkt 7 ustawy – Prawo oświatowe: szkoła podstawowa liceum ogólnokształcące technikum branżowa szkoła I stopnia specjalna przysposabiająca do pracy szkoła policealna	4 1 1 2 3 1
6	Przyjmowanie do szkół i wspomaganie nauki osób niebędących obywatelami polskimi oraz osób będących obywatelami polskimi podlegającymi obowiązkowi szkolnemu lub obowiązkowi nauki, które pobierały naukę w szkołach funkcjonujących w systemach oświaty innych państw	publiczne szkoły podstawowe publiczne szkoły ponadpodstawowe, w tym: liceum ogólnokształcące technikum szkoła branżowa I stopnia szkoła policealna	24 4 2 2
7	Zgodność z prawem procesu rekrutacji, przyjmowania i przenoszenia uczniów do innej szkoły w latach 2019-2021 oraz arkuszy organizacji pracy szkoły	publiczne szkoły podstawowe prowadzone przez jednostki samorządu terytorialnego, w stosunku do których podjęto zamiar likwidacji w roku 2020, 2021, 2022	22



Kierunki realizacji przez Podkarpackiego Kuratora Oświaty zadań z zakresu nadzoru pedagogicznego w roku szkolnym 2021/2022 w szkołach i placówkach:

Podkarpacki Kurator Oświaty w roku szkolnym 2021/2022 realizował zadania z zakresu nadzoru pedagogicznego w zakresie wspomaganie w szkołach i placówkach poprzez:

1) organizację konsultacji oraz spotkań informacyjno-doradczych nt.:

- wyników nadzoru pedagogicznego w roku szkolnym 2020/2021;
- realizacji przez szkołę działań z wykorzystaniem metod i technik kształcenia na odległość;
- kształcenia osób niebędących obywatelami polskimi oraz osób będących obywatelami polskimi, które pobierały naukę w szkołach w systemach innych państw w polskiej szkole;
- oceny pracy dyrektora szkoły;
- zmian w przepisach prawa oświatowego;
- funkcjonowania zespołów orzekających w publicznych poradniach psychologiczno-pedagogicznych;
- kształcenia uczniów ze specjalnymi potrzebami edukacyjnymi.

2) organizację spotkań i konferencji poświęconych zagadnieniom merytorycznym, w szczególności związanych z:

- bezpiecznym i efektywnym korzystaniem z technologii cyfrowych (w kontekście kształcenia hybrydowego);
- wychowaniem do wartości i kształtowaniem postaw w dobie pandemii i w trybie kształcenia na odległość;
- etyką zawodu nauczyciela
- autorytetem, wartościami, postawami;
- procedurami oceny pracy dyrektora szkoły/placówki;
- innowacją i eksperymentem pedagogicznym;
- rozwiązaniami IT w edukacji; - dobrymi praktykami organizacji pracy szkoły i kształcenia na odległość; - procesem adaptacji do nowej szkolnej rzeczywistości, jaką stanowi przejście z III do IV klasy szkoły podstawowej;
- mobilnością międzynarodową uczniów.

Na terenie Gminy Sokołów Małopolski w roku szkolnym 2021/2022 Kuratorium Oświaty nie przeprowadzało kontroli nadzoru pedagogicznego w szkołach podstawowych i przedszkolach samorządowych.



6. REALIZACJA ZADAŃ OŚWIATOWYCH NA RZECZ UCZNIÓW I SZKÓŁ

Ważnym ustawowym obowiązkiem gminy jest realizacja szeregu zadań w zakresie oświaty. Poszczególne rodzaje zadań przedstawiono poniżej.

1) Dowóz uczniów do szkół

Przepisy warunkujące organizację bezpłatnego dowozu lub zwrotu kosztów dowozu do placówek oświatowych przez gminę w roku szkolnym 2021/2022 określone zostały w art. 32 ust. 5 i 6 ustawy z dnia 14 grudnia 2016 r. – Prawo oświatowe, (*t.j. Dz. U. z 2021 r., poz. 1082 z późn. zm.*) opisuje dowóz dzieci przedszkolnych, natomiast art. 39 ust. 2, 3, 4 i 5 dotyczy dowozu dzieci i młodzieży szkolnej:

Jeżeli droga dziecka do szkoły przekracza 3 (klasy I-IV) lub 4 km (klasy V-VIII), obowiązkiem gminy jest zapewnienie bezpłatnego transportu i opieki w czasie przewozu dziecka albo zwrot kosztów przejazdu dziecka i opiekuna środkami komunikacji publicznej, jeżeli dowożenie zapewniają rodzice.

Obowiązkiem gminy jest zapewnienie niepełnosprawnym dzieciom pięcioletnim i sześciioletnim oraz dzieciom objętym wychowaniem przedszkolnym na podstawie art. 31 ust. 2 bezpłatnego transportu i opieki w czasie przewozu do najbliższego przedszkola, oddziału przedszkolnego w szkole podstawowej, innej formy wychowania przedszkolnego lub ośrodka rewalidacyjno-wychowawczego albo zwrot kosztów przejazdu dziecka i opiekuna na zasadach określonych w umowie zawartej między burmistrzem a rodzicami, jeżeli dowożenie zapewniają rodzice.

Droga dziecka z domu do szkoły nie może przekraczać:

- 1) 3 km - w przypadku uczniów klas I-IV szkół podstawowych;
- 2) 4 km - w przypadku uczniów klas V-VIII szkół podstawowych.

Jeżeli droga dziecka z domu do szkoły, w której obwodzie dziecko mieszka:

- 1) przekracza odległości wymienione w ust. 2, obowiązkiem gminy jest zapewnienie bezpłatnego transportu i opieki w czasie przewozu dziecka albo zwrot kosztów przejazdu dziecka środkami komunikacji publicznej, jeżeli dowożenie zapewniają rodzice, a do ukończenia przez dziecko 7 lat - także zwrot kosztów przejazdu opiekuna dziecka środkami komunikacji publicznej;



2) nie przekracza odległości wymienionych w ust. 2, gmina może zorganizować bezpłatny transport, zapewniając opiekę w czasie przewozu.

Obowiązkiem gminy jest:

1) zapewnienie uczniom niepełnosprawnym, których kształcenie i wychowanie odbywa się na podstawie art. 127, bezpłatnego transportu i opieki w czasie przewozu do najbliższej szkoły podstawowej, a uczniom z niepełnosprawnością ruchową, z niepełnosprawnością intelektualną w stopniu umiarkowanym lub znacznym - także do najbliższej szkoły ponadpodstawowej, do końca roku szkolnego w roku kalendarzowym, w którym uczeń kończy 21 rok życia;

2) zapewnienie dzieciom i młodzieży, o których mowa w art. 36 ust. 17, a także dzieciom i młodzieży z niepełnosprawnościami sprzężonymi, z których jedną z niepełnosprawności jest niepełnosprawność intelektualna, bezpłatnego transportu i opieki w czasie przewozu do ośrodka rewalidacyjno-wychowawczego, do końca roku szkolnego w roku kalendarzowym, w którym kończą:

a) 24 rok życia - w przypadku uczniów z niepełnosprawnościami sprzężonymi, z których jedną z niepełnosprawności jest niepełnosprawność intelektualna,

b) 25 rok życia - w przypadku uczestników zajęć rewalidacyjno-wychowawczych;

Rada gminy, z uwzględnieniem ust. 1 i 2, ustala plan sieci publicznych szkół podstawowych prowadzonych przez gminę, a także określa granice obwodów publicznych szkół podstawowych, z wyjątkiem specjalnych, mających siedzibę na obszarze gminy z zastrzeżeniem art. 88 ust. 2 ustawy.

W przypadku publicznych szkół podstawowych prowadzonych przez inne organy, określenie granic ich obwodów następuje w uzgodnieniu z tymi organami. Uchwała rady gminy podlega ogłoszeniu w wojewódzkim dzienniku urzędowym.

W roku szkolnym 2021/2022 dowóz uczniów oparty był na zasadzie linii stałych połączonych z zakupem biletów miesięcznych dla uczniów z terenu Gminy Sokołów Małopolski, ale także z gmin sąsiednich. Do szkół publicznych dowożonych w roku szkolnym 2021/2022 było **224 uczniów**.



Gmina i Miasto Sokółów Małopolski

Informacja o stanie realizacji zadań oświatowych w Gminie Sokółów Małopolski w roku szkolnym 2021-2022

Dowóz do szkół podstawowych na terenie Gminy Sokółów Małopolski odbywał się na następujących trasach:

Trasa nr 1 - Markowizna Mała – Turza – ZS Sokółów Młp. – 35 uczniów

Trasa nr 2 – Turza Nowa – ZS Sokółów Młp. – 29 uczniów

Trasa nr 3 - Markowizna – ZS Górno – 28 uczniów

Trasa nr 4 – Wólka Sokołowska – ZS Sokółów Młp. – 24 uczniów

Trasa nr 5 – Trzebuska – ZS Sokółów Młp. – 20 uczniów

Trasa nr 6 – Trzeboś ul. Mościny – SP Trzeboś 2 – 32 uczniów

Trasa nr 7 – Kąty Trzebuskie – ZS Trzeboś – 30 uczniów

Trasa nr 8 – Ranżów – ZS Sokółów Młp. – 26 uczniów

Do szkół specjalnych dowóz zbiorowy odbywał się na dwóch trasach:

- Sokółów Małopolski – Leżajsk – **9 uczniów**
- Sokółów Małopolski – Rzeszów – Mrowla - **7 uczniów**

Dowóz indywidualny uczniów niepełnosprawnych na podstawie zwrotu kosztów indywidualnego dowozu dla rodziców dotyczył **22 uczniów**.



2) Dożywianie uczniów w szkołach i przedszkolach

Zadaniem burmistrza i dyrektora szkoły jest stworzenie dzieciom jak najwyższego poziomu edukacyjnego, możliwości rozwoju intelektualnego, fizycznego i moralnego, najlepszych warunków do nauki, poczucia bezpieczeństwa i opieki. Jeżeli są ku temu warunki należy zapewnić możliwości zjedzenia świeżego, dobrego i ciepłego posiłku, również przystępnego cenowo. Do realizacji zadań statutowych szkoła publiczna powinna zapewnić uczniom możliwość korzystania z pomieszczeń do nauki z niezbędnym wyposażeniem, biblioteki, świetlicy, gabinetu profilaktyki zdrowotnej i pomocy przedlekarskiej, zespołu urządzeń sportowych i rekreacyjnych, pomieszczeń administracyjno - gospodarczych. Dopuszcza się możliwość zorganizowania w szkole stołówki. Na terenie gminy działa osiem kuchni do przygotowania ciepłych posiłków:

- Zespół Szkół w Sokołów Małopolskim – 2 kuchnie
- Zespół Szkół Nr 1 w Nienadówce – 1 kuchnia
- Zespół Szkół Nr 2 w Nienadówce – 1 kuchnia
- Zespół Szkół w Trzebosi – 1 kuchnia
- Zespół Szkół w Wólce Niedźwiedzkiej – 1 kuchnia
- Zespół Szkół w Górnicy – 1 kuchnia
- Zespół Szkół w Trzebusce – 1 kuchnia

Prowadzenie zorganizowanego żywienia czy dożywiania w placówkach oświatowych, to ważne zadanie w poszczególnych placówkach. Wszystkie kuchnie spełniają wymogi sanitarne i wyposażone są w profesjonalny sprzęt. Referat Oświatowy prowadzi dokumentację związaną z dożywianiem uczniów w szkołach na terenie Gminy Sokołów Małopolski.



Gmina i Miasto Sokołów Małopolski

Informacja o stanie realizacji zadań oświatowych w Gminie Sokołów Małopolski w roku szkolnym 2021-2022

Liczba dzieci korzystających ze stołówki i koszty wyżywienia w szkołach i przedszkolach za rok 2021

30.09.2021	0660 opłata godzinowa			0670 wyżywienie w przedszkolu			0830 wyżywienie w szkole		
	liczba uczniów	stawka	naliczenie I-XII	liczba uczniów	stawka	naliczenie I-XII	liczba uczniów	stawka	naliczenie I-XII
Sokołów Młp.	103	4,00 zł	90 640,00	126	5,00 zł	138 600,00	128	5,00 zł	140 800,00
	24	5,00 zł	26 400,00				4	4,00 zł	3 520,00
	46	4,00 zł	40 480,00				352	3,00 zł	211 200,00
	9	5,00 zł	9 900,00						0,00
	182		167 420,00	126		138 600,00	484		355 520,00
Nienadówka1	64	4,00 zł	56 320,00	83	5,00 zł	91 300,00	108	3,00 zł	64 800,00
Nienadówka2	41	4,00 zł	36 080,00	54	4,50 zł	53 460,00	56	3,00 zł	33 600,00
Trzebuska	33	4,00 zł	29 040,00	43	5,00 zł	47 300,00	59	3,00 zł	35 400,00
Trzeboś 1	27	4,00 zł	23 760,00	51	4,50 zł	50 490,00	51	3,00 zł	30 600,00
			0,00	48	4,00 zł	42 240,00			0,00
	27		23 760,00	99		92 730,00	51		30 600,00
Trzeboś 2	5	2,00 zł	2 000,00			0,00	13	4,00 zł	10 400,00
			0,00			0,00	49	3,00 zł	29 400,00
	5		2 000,00	0		0,00	62		39 800,00
Trzeboś 3	8	2,00 zł	3 200,00			0,00	14	3,50 zł	9 800,00
			0,00			0,00	28	3,00 zł	16 800,00
	8		3 200,00	0		0,00	42		26 600,00
Wólka N-ka	27	4,00 zł	23 760,00	61	4,50 zł	60 390,00	46	3,00 zł	27 600,00
Górno 1	19	4,00 zł	16 720,00	64	4,50 zł	63 360,00	28	3,00 zł	16 800,00
Górno 2	6	2,00 zł	2 400,00			0,00	35	3,00 zł	21 000,00
Turza			0,00			0,00	15	3,00 zł	9 000,00
Wólka S			0,00			0,00	31	3,00 zł	18 600,00
RAZEM	412		360 700,00	530		547 140,00	1017		679 320,00



3) Pomoc materialna i zasiłki dla uczniów o charakterze socjalnym

Udzielanie świadczeń pomocy materialnej dla uczniów o charakterze socjalnym stanowi zadanie własne gminy, na realizację którego gmina otrzymuje dofinansowanie z budżetu państwa. Ministerstwo Edukacji Narodowej wypełniając zadanie dotyczące udzielania pomocy materialnej dla uczniów w formie stypendiów szkolnych i zasiłków szkolnych opiera się na środkach rezerwy celowej budżetu państwa, która zwiększa środki na pomoc materialną realizowaną przez gminy.

Stypendium szkolne

Stypendium szkolne może otrzymać uczeń znajdujący się w trudnej sytuacji materialnej, wynikającej z niskich dochodów na osobę w rodzinie, w szczególności gdy w rodzinie tej występuje: bezrobocie, niepełnosprawność, ciężka lub długotrwała choroba, wielodzietność, brak umiejętności wypełniania funkcji opiekuńczo-wychowawczych, alkoholizm lub narkomania, a także gdy rodzina jest niepełna lub wystąpiło zdarzenie losowe.

Pomoc materialna o charakterze socjalnym przysługuje:

- uczniom szkół publicznych i niepublicznych o uprawnieniach szkół publicznych;
- dla młodzieży i dla dorosłych oraz słuchaczom publicznych kolegiów nauczycielskich, nauczycielskich kolegiów języków obcych i kolegiów pracowników służb społecznych – czasu ukończenia kształcenia, nie dłużej niż do ukończenia 24 roku życia;
- wychowankom publicznych i niepublicznych ośrodków umożliwiającym dzieciom i młodzieży z upośledzeniem umysłowym z niepełnosprawnościami sprzężonymi realizację odpowiednio obowiązku szkolnego i obowiązku nauki – do czasu ukończenia realizacji obowiązku nauki;
- uczniom szkół niepublicznych nieposiadających uprawnień szkół publicznych dla młodzieży i dla dorosłych – do czasu ukończenia realizacji obowiązku nauki,
- słuchaczom niepublicznych kolegiów nauczycielskich i nauczycielskich kolegiów języków obcych – do czasu ukończenia kształcenia, nie dłużej jednak niż do ukończenia 24 roku życia.



Świadczenia pomocy materialnej o charakterze socjalnym są przyznawane na wniosek rodziców, opiekunów prawnych niepełnoletniego ucznia, pełnoletniego ucznia lub dyrektora szkoły.

Wniosek o przyznanie stypendium szkolnego składa się w terminie od 15 sierpnia do 15 września danego roku, a w przypadku słuchaczy kolegiów nauczycielskich, nauczycielskich kolegiów języków obcych i kolegiów pracowników służb społecznych do dnia 15 października danego roku szkolnego.

Stypendium szkolne może być przyznane w formie:

- całkowitego lub częściowego pokrycia kosztów udziału w zajęciach edukacyjnych w tym wyrównawczych, wykraczających poza zajęcia realizowane w szkole w ramach planu nauczania, a także udziału w zajęciach edukacyjnych realizowanych poza szkołą;
- pomocy rzeczowej o charakterze edukacyjnym, w tym w szczególności zakupu podręczników;
- całkowitego lub częściowego pokrycia kosztów związanych z pobieraniem nauki poza miejscem poza miejscem zamieszkania;
- świadczenia pieniężnego.

Kryterium dochodowe uprawniające do otrzymania stypendium szkolnego:

Miesięczna wysokość dochodu na osobę w rodzinie ucznia uprawniająca do ubiegania się o stypendium szkolne nie może być wyższa niż kwota 600,00 zł

Za dochód uważa się sumę miesięcznych przychodów z miesiąca poprzedzającego złożenie wniosku lub w przypadku utraty dochodu z miesiąca, w którym wniosek został złożony, bez względu na tytuł i źródło ich uzyskania, jeżeli ustawa nie stanowi inaczej, pomniejszona o miesięczne obciążenie podatkiem dochodowym od osób fizycznych, składki na ubezpieczenie społeczne określone w przepisach o świadczeniach opieki zdrowotnej finansowanych ze środków publicznych oraz ubezpieczenia społeczne określone w odrębnych przepisach oraz kwotę alimentów świadczonych na rzecz innych osób.



Do dochodu nie wlicza się:

- jednorazowego świadczenia socjalnego;
- zasiłku celowego;
- pomocy materialnej mającej charakter socjalny albo motywacyjny, przyznawanej na podstawie przepisów o systemie oświaty;
- wartości świadczenia w naturze;
- świadczenia przysługującego osobie bezrobotnej na podstawie przepisów o promocji zatrudnienia i instytucjach rynku pracy z tytułu wykonywania prac społecznie użytecznych;
- dochodu z powierzchni użytków rolnych poniżej 1 ha przeliczeniowego;
- świadczenia wychowawczego (500+).

Stypendium szkolne jest przyznawane na okres nie krótszy niż miesiąc i nie dłuższy niż 10 miesięcy w danym roku szkolnym, a w przypadku słuchaczy kolegiów na okres nie krótszy niż miesiąc i nie dłuższy niż 9 miesięcy.

Wyplata stypendium

1. Stypendium jest wypłacane w dwóch ratach:

- 1) za okres wrzesień-grudzień,
- 2) za okres styczeń-czerwiec danego roku szkolnego po otrzymaniu dotacji z budżetu państwa.

2. Realizacja stypendium następuje po rozliczeniu faktur, rachunków.

3. Faktury, rachunki imienne i inne dokumenty potwierdzające wydatki poniesione na cele edukacyjne przedkłada się w miejscu złożenia wniosku.

4. Stypendia szkolne wypłacane są w kasie Urzędu Gminy lub przelewem na wskazany przez Wnioskodawcę rachunek bankowy.

Stypendium szkolne nie przysługuje:

- uczniom klas zerowych;
- uczniom, którzy składają wniosek w innej gminie niż ich miejsce zamieszkania;
- uczniowi, który otrzymuje inne stypendium ze środków publicznych z wyjątkiem sytuacji, kiedy łączna kwota otrzymywanych stypendiów w danym roku szkolnym nie przekracza rocznie dwudziestokrotności kwoty, o której mowa w art. 6 ust 2, pkt. 2



ustawy z dnia 28.11.2003 r. o świadczeniach rodzinnych, a w przypadku słuchaczy kolegiów pracowników służb społecznych - osiemnastokrotności kwoty tej kwoty;

- uczniowi, który został umieszczony w instytucji zapewniającej całodobowe utrzymanie albo w pieczy zastępczej (art. 7 pkt 2 ustawy z dn. 28 listopada 2003 r. o świadczeniach rodzinnych).

Zasiłek szkolny

Zasiłek szkolny przyznaje się na wniosek złożony przez uprawnionych do składania wniosków w terminie nie dłuższym niż dwa miesiące od wystąpienia zdarzenia losowego powodującego trudną sytuację materialną. Zasiłek szkolny może być przyznany w formie świadczenia pieniężnego na pokrycie wydatków związanych z procesem edukacyjnym w formie rzeczowej o charakterze edukacyjnym, raz lub kilka razy w roku, niezależnie od otrzymywanego stypendium szkolnego.

Zasiłek szkolny może być przyznany w przypadku:

- śmierci rodzica lub prawnego opiekuna,
- zdarzenia losowego (pożaru, powodzi, kradzieży, włamania, itp.)
- wydatków związanych z nagłą chorobą
- innych, szczególnych okoliczności które są niemożliwe do uniknięcia.

Zasiłek szkolny może być przyznany w formie:

- pomocy rzeczowej o charakterze edukacyjnym
- świadczenia pieniężnego na pokrycie wydatków związanych z procesem edukacyjnym.

Zasiłek szkolny przyznaje Burmistrz Gminy i Miasta Sokołów Młp., w formie decyzji administracyjnej. Wysokość zasiłku szkolnego nie może przekroczyć jednorazowo kwoty **675 zł**. Wysokość zasiłku szkolnego uzależniona jest od indywidualnej oceny skutków zdarzenia losowego uzasadniającego złożenie wniosku. Zasiłek szkolny może być przyznany raz lub kilka razy w roku, nie zależnie od przyznawanego stypendium szkolnego.



Rozliczenie dotacji otrzymanej w 2021 roku przeznaczonej na dofinansowanie świadczeń pomocy materialnej o charakterze socjalnym, zgodnie z art. 90d i 90e ustawy o systemie oświaty

Poz.	Wyszczególnienie	Styczeń - czerwiec 2021	Wrzesień - grudzień 2021
1	Liczba złożonych wniosków o przyznanie stypendium szkolnego	178	138
2	Liczba przyznanych stypendiów (suma 2a-2e)	152	114
z tego:			
2a	szkoły podstawowe (bez specjalnych)	101	69
2b	szkoły ponadpodstawowe (bez specjalnych)	51	45
2c	szkoły specjalne oraz ośrodki, o których mowa w art.. 2 ust. 7 ustawy prawo oświatowe	0	0
2d	kolegia pracowników służb społecznych	0	0
3	Kwota wypłaconych stypendiów szkolnych ogółem	104 231,79	109 017,88
z tego			
3a	pomoc rzeczowa o charakterze socjalnym	51 322,25	52 106,37
3b	całkowite lub częściowe pokrycie kosztu udziału w zajęciach edukacyjnych, w tym wyrównawczych, wykraczających poza zajęcia realizowane w ramach planu nauczania, a także udziału w zajęciach edukacyjnych realizowanych poza szkołą	180,00	510,00
3c	całkowite lub częściowe pokrycie kosztów związanych z pobieraniem nauki poza miejscem zamieszkania	129,54	1 801,51
3d	świadczenia pieniężne	52 600,00	54 600,00
4	Liczba wniosków o przyznanie zasiłku szkolnego w 2021 r.	14	
5	Liczba przyznanych zasiłków szkolnych	14	
z tego			
5a	szkoły podstawowe (bez specjalnych)	8	
5b	szkoły ponadpodstawowe (bez specjalnych)	6	
5c	szkoły specjalne oraz ośrodki, o których mowa w art.. 2 ust. 7 ustawy prawo oświatowe	0	
5d	kolegia pracowników służb społecznych	0	



Gmina i Miasto Sokołów Małopolski

Informacja o stanie realizacji zadań oświatowych w Gminie i Mieście Sokołów Młp., w roku szkolnym 2020-2021

6	Kwota wypłaconych zasiłków szkolnych	8 973,33
z tego:		
6a	z przyznanej dotacji (nie więcej niż kwota z poz. 8)	8 973,33
7	Kwota naliczonej dotacji ogółem	200 000,00
z tego:		
7a	dec. Wojewody Podkarpackiego F-VI.3111.2.22.2021 z 29 marca 2021 r.	120 000,00
7b	dec. Wojewody Podkarpackiego F-VI.3111.2.57.2021 z 1 czerwca 2021 r.	0,00
7c	dec. Wojewody Podkarpackiego F-VI.3111.1.64.2021 z 1 czerwca 2021 roku	0,00
7d	dec. Wojewody Podkarpackiego F-VI.3111.2.109.2021 z 14 września 2021 roku	80 000,00
8	5% przyznanej dotacji ogółem (5% z poz. 7)	10 000,00
9	Wskaźnik G dla gminy, przyjęty do obliczenia subwencji wyrównawczej na 2021 r.	
9a		100,00%
10	Środki wydatkowane na zadanie - ogółem	222 223,00
11	Kwota wykorzystanej dotacji obliczona w oparciu o art. 70 ustawy o finansowaniu zadań oświatowych	200 000,00
11a	Wysokość wykorzystanej dotacji w %	100,00%
12	Wkład własny Gminy	22 223,00
12a	Udział wkładu własnego gminy w kosztach realizacji zadania	10,00%
13	Niewykorzystana kwota dotacji (poz.11 - poz.7)	0,00
14	Data zwrotu niewykorzystanej dotacji (kopia przelewu w załączeniu)	



4) Stypendium Burmistrza Gminy i Miasta Sokołów Małopolski

W roku szkolnym 2020/21 wprowadzono program stypendialny – Stypendium Burmistrza Gminy i Miasta Sokołów Małopolski.

Przyjęto dwa kryteria przyznawania stypendium:

- stypendium Burmistrza Gminy i Miasta Sokołów Małopolski w postaci jednorazowego świadczenia pieniężnego za wyniki w nauce.
- stypendium Burmistrza Gminy i Miasta Sokołów Małopolski w postaci jednorazowego świadczenia pieniężnego za szczególne osiągnięcia w konkursach, olimpiadach i turniejach.

1) Stypendium za wyniki w nauce może być przyznane dla uczniów klas IV do VIII szkół podstawowych położonych na terenie Gminy Sokołów Małopolski, którzy na dzień klasyfikacji rocznej, za rok szkolny za który ma być przyznane stypendium, uzyskali średnia ocen z zajęć edukacyjnych, co najmniej:

5,40 – w przypadku uczniów klas IV-VI szkoły podstawowej

5,30 - w przypadku uczniów klas VII-VIII szkoły podstawowej

2) Stypendium za szczególne osiągnięcia w konkursach, olimpiadach i turniejach może być przyznane dla uczniów, którzy zostali laureatami w konkursach interdyscyplinarnych, przedmiotowych i tematycznych ogłoszonych przez Podkarpackiego Kuratora Oświaty.

Z wnioskiem o przyznanie stypendium występuje dyrektor szkoły z terenu gminy do której uczęszcza zgłaszany uczeń lub rodzic ucznia. Wniosek o przyznanie stypendium kieruje do Burmistrza Gminy i Miasta Sokołów Małopolski, po zakończeniu klasyfikacji rocznej nie później niż do 30 czerwca danego roku szkolnego za który ma być przyznane stypendium. Wniosek powinien zawierać opinię Rady Pedagogicznej oraz kserokopie dokumentów potwierdzających osiągnięcia ucznia. Decyzję w sprawie stypendium podejmuje Burmistrz Gminy i Miasta Sokołów Małopolski.

Wysokość stypendium za wyniki w nauce oraz za szczególne osiągnięcia w konkursach, olimpiadach i turniejach wynosi:

- za wyniki w nauce w klasach **IV-VI do 300,00 zł jednorazowo,**
- za wyniki w nauce w klasach **VII-VIII do 500,00 zł jednorazowo,**
- za szczególne osiągnięcia **dla laureata lub finalisty do 300,00 zł jednorazowo**



Gmina i Miasto Sokółów Małopolski

Informacja o stanie realizacji zadań oświatowych w Gminie i Mieście Sokółów Młp., w roku szkolnym 2020-2021

Stypendium jest wypłacane jednorazowo w postaci świadczenia pieniężnego przelewem na rachunek bankowy wykazany przez rodzica ucznia.

STYPENDIUM BURMISTRZA GMINY i MIASTA SOKOŁÓW MAŁOPOLSKI - liczba stypendystów rok szkolny 2021/22

Szkoła	Klasy IV- VI średnia powyżej 5,40 do 300 zł	Klasy VII – VIII średnia powyżej 5,30 do 500 zł	Laureaci i finaliści olimpiad do 300 zł
ZS w Sokolowie Młp.	18	10	1 finalista, 1 laureat
ZS w Trzebosi	6	5	
ZS Nr 1 w Nienadówce	4	3	
ZS Nr 2 w Nienadówce	2	1	
ZS w Górnio	4	1	
ZS w Trzebusce	3	1	
ZS w Wólce Niedźwiedzkiej	5	3	
SP Nr w Trzebosi	2	-	
SP Nr 3 w Trzebosi	-	-	
SP w Wólce Sokolowskiej	-	-	
SP Nr 2 w Górnio	-	1	
SP w Turzy	-	-	
RAZEM	44	25	2

	ZS Sokolów	ZS Trzeboś	ZS Wólka Niedźw.	ZS Nr 1 Nienadówka	ZS Górnio	ZS Nr 2 Nienadówka	ZS Trzebuska	SP Nr 2 Trzeboś	SP Nr 2 Górnio	Razem
Klasa IV	12	3	1	2	2	2	1	-	-	23
Klasa V	5	3	3	2	-	-	2	2	-	17
Klasa VI	1	-	1	-	2	-	-	-	-	4
Klasa VII	4	-	-	-	1	1	1	-	1	8
Klasa VIII	6	5	3	3	-	-	-	-	-	17
Olimpiady	2	-	-	-	-	-	-	-	-	2
RAZEM	30	11	8	7	5	3	4	2	1	71

Wydatkowana kwota na wypłatę stypendiów Burmistrza Gminy i Miasta Sokółów Małopolski:

44 x 250 zł = 11.000,- zł.

25 x 450 zł = 11.250,- zł.

2 x 300 zł = 600,- zł.

RAZEM: 22.850,- zł.



5) Program „Wyprawka Szkolna” w roku szkolnym 2021/2022

Na podstawie art. 90u ust. 4 pkt 1 ustawy z dnia 7 września 1991 r. o systemie oświaty (*t.j. Dz. U. z 2021 r. poz. 1915 z późn. zm.*) ustalono szczegółowe warunki udzielania pomocy uczniom objętym Rządowym programem pomocy uczniom w 2021 r. – „Wyprawka szkolna” Rady Ministrów z dnia 26 czerwca 2020 r. w sprawie Rządowego programu pomocy uczniom w 2020 r. – „Wyprawka szkolna”; formy i zakres pomocy, tryb postępowania w sprawie udzielania pomocy. Pomoc w formie dofinansowania zakupu podręczników do zajęć edukacyjnych z zakresu kształcenia ogólnego, w tym podręczników do kształcenia specjalnego, dopuszczonych do użytku szkolnego przez ministra właściwego do spraw oświaty i wychowania, oraz materiałów edukacyjnych, o których mowa w art. 3 pkt 24 lit. a ustawy z dnia 7 września 1991 r. o systemie oświaty, jest udzielana uczniom:

- 1) słabowidzącym,
- 2) niesłyszącym,
- 3) słabosłyszącym,
- 4) z niepełnosprawnością intelektualną w stopniu lekkim,
- 5) z niepełnosprawnością intelektualną w stopniu umiarkowanym lub znacznym,
- 6) z niepełnosprawnością ruchową, w tym z afazją,
- 7) z autyzmem, w tym z zespołem Aspergera,
- 8) z niepełnosprawnościami sprzężonymi, w przypadku gdy jedną z niepełnosprawności jest niepełnosprawność wymieniona w pkt 1–7

– posiadającym orzeczenie o potrzebie kształcenia specjalnego, o którym mowa w art. 127 ust. 10 ustawy z dnia 14 grudnia 2016 r. – Prawo oświatowe (Dz. U. z 2020 r. poz. 910) albo orzeczenie o potrzebie kształcenia specjalnego, o którym mowa w art. 312 ust. 1 ustawy z dnia 14 grudnia 2016 r. – Przepisy wprowadzające ustawę – Prawo oświatowe, uczęszczającym w roku szkolnym 2020/2021 do: branżowej szkoły I stopnia, klasy I czteroletniego liceum ogólnokształcącego, klas I–III dotychczasowego trzyletniego liceum ogólnokształcącego prowadzonych w czteroletnim liceum ogólnokształcącym, klasy I pięcioletniego technikum, klas I–IV dotychczasowego czteroletniego technikum prowadzonych w pięcioletnim technikum, szkoły specjalnej przysposabiającej do pracy, klas III–VI ogólnokształcącej szkoły muzycznej II stopnia, klas VI–IX ogólnokształcącej szkoły baletowej, klasy I liceum sztuk plastycznych, klas IV–VI ogólnokształcącej szkoły sztuk



pięknych, klas I–IV dotychczasowego liceum plastycznego prowadzonych w liceum sztuk plastycznych lub klas IV–VI dotychczasowej ogólnokształcącej szkoły sztuk pięknych prowadzonych w liceum sztuk plastycznych.

Wartość pomocy nie może przekroczyć kwoty:

1) 225 zł – dla ucznia:

- a) z niepełnosprawnością intelektualną w stopniu umiarkowanym lub znacznym,
- b) z niepełnosprawnościami sprzężonymi, w przypadku gdy jedną z niepełnosprawności jest niepełnosprawność intelektualna w stopniu umiarkowanym lub znacznym – uczęszczającego do branżowej szkoły I stopnia, klasy I czteroletniego liceum ogólnokształcącego, klas I–III dotychczasowego trzyletniego liceum ogólnokształcącego prowadzonych w czteroletnim liceum ogólnokształcącym, klasy I pięcioletniego technikum, klas I–IV dotychczasowego czteroletniego technikum prowadzonych w pięcioletnim technikum lub szkoły specjalnej przysposabiającej do pracy;

2) 390 zł – dla ucznia:

- a) słabowidzącego,
- b) niesłyszącego,
- c) słabosłyszącego,
- d) z niepełnosprawnością intelektualną w stopniu lekkim,
- e) z niepełnosprawnością ruchową, w tym z afazją,
- f) z autyzmem, w tym z zespołem Aspergera,
- g) z niepełnosprawnościami sprzężonymi, w przypadku gdy jedną z niepełnosprawności jest niepełnosprawność wymieniona w lit. a–f – uczęszczającego do branżowej szkoły I stopnia;

3) 445 zł – dla ucznia:

- a) słabowidzącego,
- b) niesłyszącego,
- c) słabosłyszącego,
- d) z niepełnosprawnością intelektualną w stopniu lekkim,
- e) z niepełnosprawnością ruchową, w tym z afazją,
- f) z autyzmem, w tym z zespołem Aspergera,
- g) z niepełnosprawnościami sprzężonymi, w przypadku gdy jedną z niepełnosprawności jest niepełnosprawność wymieniona w lit. a–f – uczęszczającego do klasy I czteroletniego



liceum ogólnokształcącego, klas I–III dotychczasowego trzyletniego liceum ogólnokształcącego prowadzonych w czteroletnim liceum ogólnokształcącym, klasy I pięcioletniego technikum, klas I–IV dotychczasowego czteroletniego technikum prowadzonych w pięcioletnim technikum, klas III–VI ogólnokształcącej, szkoły muzycznej II stopnia, klas VI–IX ogólnokształcącej szkoły baletowej, klasy I liceum sztuk plastycznych, klas IV–VI ogólnokształcącej szkoły sztuk pięknych, klas I–IV dotychczasowego liceum plastycznego prowadzonych w liceum sztuk plastycznych lub klas IV–VI dotychczasowej ogólnokształcącej szkoły sztuk pięknych prowadzonych w liceum sztuk plastycznych.

**Rozliczenie „Wyprawka szkolna” dla uczniów
z terenu Gminy i Miasta w Sokółowie Małopolski w roku szkolnym 2021/22**

Szkoła	Rodzaj niepełnosprawności			
	Słabosłyszący		Z upośledzeniem umysłowym w stopniu lekkim	
	Liczba uczniów	kwota	Liczba uczniów	kwota
Branżowa szkoła I stopnia			6	1474,54
Technikum	1	325,98		
Razem	1800,52			



6) Darmowe podręczniki

Zgodnie z art. 55 ust. 5 ustawy z dnia 27 października 2017 r. o finansowaniu systemu oświaty (*Dz. U. z 2017 r. poz. 2203 z późn. zm.*) dotacja celowa jest obliczana i przyznawana na wyposażenie publicznych szkół podstawowych i szkół artystycznych realizujących kształcenie ogólne w zakresie szkoły podstawowej w następującej wysokości:

I. Na etapie edukacji wczesnoszkolnej:

1. podręczniki do zajęć z zakresu edukacji: polonistycznej, matematycznej, przyrodniczej i społecznej, podręczniki do zajęć z zakresu danego języka obcego nowożytnego w kwocie do wysokości 75 zł na ucznia – w przypadku klas I – III
2. materiały ćwiczeniowe w kwocie do wysokości 50 zł na ucznia – w przypadku klas I – III

II. Na etapie edukacji klas IV – VIII

1. podręczniki lub materiały edukacyjne w kwocie do wysokości:
 - a) 140 zł na ucznia – w przypadku klasy IV i VI,
 - b) 180 zł na ucznia - w przypadku klasy V,
 - c) 250 zł na ucznia - w przypadku klasy VII i VIII,
3. materiały ćwiczeniowe w kwocie do wysokości 25 zł na ucznia - w przypadku klas IV – VIII.

Dotacja celowa jest udzielana corocznie, z uwzględnieniem kosztów obsługi zadania do wysokości stanowiącej iloczyn liczby uczniów danej klasy, którym należy zapewnić podręczniki, materiały edukacyjne i materiały ćwiczeniowe.

Dotacja celowa może być wykorzystana także na pokrycie kosztu drukowania i powielania podręczników, materiałów edukacyjnych i materiałów ćwiczeniowych w celach dydaktycznych lub na zakup urządzeń umożliwiających drukowanie lub powielanie tych podręczników i materiałów.

W przypadku uczniów niepełnosprawnych posiadających orzeczenie o potrzebie kształcenia specjalnego - także na zakup sprzętu lub oprogramowania umożliwiającego odczyt podręczników, materiałów edukacyjnych lub materiałów ćwiczeniowych w postaci elektronicznej.



Dotacja na zakup podręczników i ćwiczeń – w roku 2021

	Dotacja wykorzystana	1% dotacji	Niepelnosprawność	1% dotacji	RAZEM
ZS Sokółów Małopolski	75.526,19	755,26			75.526,19
ZS Trzeboś	35.355,47	353,55			35.355,47
ZS Górno	13.976,64	139,74			13.976,64
ZS Nienadówka 1	25.365,52	253,65	316,60	3,16	25.938,93
ZS Nienadówka 2	12.051,54	120,51			12.051,54
ZS Trzebuska	8.963,34	89,63			8.963,34
ZS Wólka Niedźwiedzka	19.361,22	193,61	641,50	6,41	20.202,74
SP Górno 2	7.230,06	72,30			7.230,06
SP Trzeboś 2	9.797,89	97,99	495,10	4,96	10.395,94
SP Trzeboś 3	2.326,31	23,30			2.326,31
SP Wólka Sokółowska	1.791,90	17,92			1.791,90
SP Turza	782,10	7,82			782,10
	212.528,18	2.125,28	1.453,20	14,53	216.121,19



7) Dofinansowanie kosztów kształcenia młodocianych pracowników

Pracodawcy, którzy zawarli umowę o pracę z młodocianymi pracownikami w celu przygotowania zawodowego, po zakończeniu nauki zawodu lub przyuczeniu do wykonywania określonej pracy, mogą otrzymać pomoc w formie dofinansowania kosztów kształcenia młodocianych pracowników. Zgodnie z ustawą z dnia 19 sierpnia 2011 r. o zmianie ustawy o systemie oświaty oraz niektórych innych ustaw (*Dz.U. Nr 205, poz. 1206*), dofinansowanie kosztów kształcenia młodocianych pracowników stanowi pomoc de minimis udzielaną zgodnie z warunkami określonymi w rozporządzeniu Komisji (WE) nr 1998/2006 z dnia 15 grudnia 2006 r. w sprawie stosowania art. 87 i 88 Traktatu do pomocy de minimis (Dz. Urz. UE L 379 z 28.12.2006. Od 1 lipca 2014 r. pomoc de minimis w ramach dofinansowania pracodawców dokonywana jest w oparciu o nowe rozporządzenie KE nr 1407/2013. W porównaniu do dotychczasowego rozporządzenia KE nr 1998/2006, w rozporządzeniu KE nr 1407/2013 wprowadzono zmiany tj.,

- brak konieczności badania sytuacji ekonomicznej przedsiębiorcy,
- zwiększenie pułapu pomocy de minimis dla przedsiębiorstw sektora drogowego transportu pasażerskiego (ze 100 tyś. EUR do 200 tyś EUR),
- wprowadzenie definicji pojęcia pojedynczego przedsiębiorstwa (tzw. pojedynczego organizmu gospodarczego).

Od 1 lipca 2014 roku zwrot kosztów poniesionych przez pracodawców na wynagrodzenia i składki społeczne młodocianych pracowników dokonywane przez OHP jest pomocą de minimis, a nie jak dotychczas inną niż de minimis.

Nauka zawodu trwa nie dłużej niż 36 miesięcy, z zastrzeżeniem §12 (możliwość skrócenia lub wydłużenia okresu nauki zawodu). Wysokość kwoty dofinansowania kosztów kształcenia jednego młodocianego pracownika wynosi:

- w przypadku nauki zawodu – do 8081 zł przy okresie kształcenia wynoszącym 36 miesięcy; jeżeli okres kształcenia jest krótszy niż 36 miesięcy, kwotę dofinansowania wypłaca się w wysokości proporcjonalnej do okresu kształcenia
- w przypadku przyuczenia do wykonywania określonej pracy – do 254 zł za każdy pełny miesiąc kształcenia.

Dofinansowanie kosztów przygotowania zawodowego młodocianych pracowników odbywa się w ramach dotacji celowej dla gminy poprzez budżet wojewody.



**Rozliczenie przyznanego dofinansowania kosztów kształcenia
pracowników młodocianych w 2021 roku**

Liczba miesięcy	Liczba pracodawców	Liczba młodocianych	Stawka	Należna kwota dofinansowania
Przyuczenie do wykonywania określonej pracy				
RAZEM	0,00	0,00	245,00 zł.	0,00
Nauka zawodu				
36 m-cy	2	7	8 081,00 zł	56 567,00 zł
35 m-cy 7 dni	1	1	8 081,00 zł	7 908,90 zł
34 m-ce 17 dni	1	1	8 081,00 zł	7 759,26 zł
34 m-ce 2 dni	1	3	8 081,00 zł	22 941,06 zł
34 m-ce	3	4	8 081,00 zł	30 528,24 zł
33 m-ce 28 dni	1	2	8 081,00 zł	15 234,18 zł
32 m-ce 20 dni	1	1	8 081,00 zł	7 332,76 zł
30 m-cy 18 dni	1	1	8 081,00 zł	6 868,85 zł
3 m-ce 10 dni	1	1	8 081,00 zł	748,24 zł
RAZEM Nauka zawodu	12	21	XXX	155 888,49 zł
OGÓŁEM PRZYUCZENIE I NAUKA ZAWODU	12	21	XXX	155 888,49 zł



8) Kontrola spełniania obowiązku nauki przez młodzież w wieku 16-18 lat.

W świetle zapisów art. 36 ustawy - prawo oświatowe, kontrola spełniania obowiązku nauki przez młodzież zamieszkałą na jej terenie spoczywa na gminie.

Do zadań gminy w tym zakresie należy:

- 1) kontrola wykonywania obowiązków rodziców, związanych z dopełnieniem czynności związanych ze zgłoszeniem dziecka do szkoły, zapewnieniem regularnego uczęszczania dziecka na zajęcia szkolne, a także informowaniem w terminie do 30 września każdego roku dyrektora szkoły podstawowej lub gimnazjum, w obwodzie których dziecko mieszka o realizacji obowiązku szkolnego,
- 2) prowadzenie ewidencji spełniania obowiązku nauki.

Nowelizacja przepisów rozporządzenia Ministra Edukacji Narodowej i Sportu z dnia 19 lutego 2002 r. w sprawie prowadzenia przez publiczne przedszkola, szkoły i placówki dokumentacji działalności wychowawczej i opiekuńczej oraz rodzajów tej dokumentacji (*Dz. U. Nr 23, poz. 225 z późn. zm.*) uchyliła z dniem 7 sierpnia 2009 r. zapis § 3 ust. 4, który nakładał obowiązek prowadzenia księgi ewidencji uczniów o spełnianiu przez młodzież w wieku 16-18 lat obowiązku szkolnego lub obowiązku nauki na gimnazja w porozumieniu z gminą. Gmina w wypełnianiu swoich obowiązków współdziała z rodzicami uczniów. Rodzice dziecka podlegającego obowiązkowi nauki, na żądanie wójta, burmistrza gminy na terenie której dziecko mieszka, są obowiązani informować go o formie spełniania obowiązku nauki przez dziecko i zmianach w tym zakresie. Gmina ma obowiązek prowadzić centralną ewidencję młodzieży spełniającej obowiązek nauki i dokonywać jej weryfikacji przynajmniej 1 raz w roku, w oparciu o dane organów ewidencji ludności i konfrontować je z informacjami pozyskanymi ze szkół i od rodziców. Ponadto podstawowym źródłem informacji są dane pozyskane od dyrektorów publicznych i niepublicznych szkół ponadgimnazjalnych, dyrektorów placówek posiadających akredytację, realizujących zajęcia w formach pozaszkolnych oraz osób prawnych i fizycznych prowadzących działalność oświatową. Wymienione podmioty są obowiązane powiadomić wójta burmistrza gminy, na terenie której mieszka absolwent gimnazjum, który nie ukończył 18 lat o przyjęciu go odpowiednio do szkoły lub placówki w terminie 14 dni od dnia przyjęcia absolwenta oraz o zmianach



Gmina i Miasto Sokołów Małopolski

Informacja o stanie realizacji zadań oświatowych w Gminie Sokołów Małopolski w roku szkolnym 2021-2022

w spełnianiu obowiązku nauki przez absolwenta gimnazjum w terminie 14 dni od dnia powstania tych zmian.

W roku szkolnym 2021/2022 r. obowiązek nauki po ukończeniu szkoły podstawowej w szkołach ponadpodstawowych realizowało 533 uczniów w wieku 16-18 lat z terenu Gminy Sokołów Małopolski z czego:

- 254 uczniów to mężczyźni
- 279 uczniów to kobiety

Liczba uczniów realizujących obowiązek nauki w roku szkolnym 2021/2022

Wyszczególnienie	Młodzież - 16 lat		Młodzież - 17 lat		Młodzież - 18 lat		Razem
	chłopcy	dziewczęta	chłopcy	dziewczęta	chłopcy	dziewczęta	
Liczba młodzieży w wieku 16-18 lat spełniających obowiązek nauki w szkołach ponadpodstawowych	84	86	81	88	90	104	533
RAZEM	170		169		194		



7. PAŃSTWOWY FUNDUSZ REHABILITACJI OSÓB NIEPEŁNOSPRAWNYCH

Dla jednostek zatrudniających powyżej 25 osób w przeliczeniu na pełny wymiar czasu pracy Referat Oświatowy w Sokołowie Młp. przesyła informacje miesięczne INF-1, oraz deklaracje roczne DEK-1. W związku z wymaganą liczbą dzieci, które posiadają orzeczenia o niepełnosprawności wydane przez Powiatowy Zespół do spraw orzekania o niepełnosprawności szkoły nie podlegają obowiązkowi miesięcznych wpłat na PFRON.

W roku szkolnym 2021/2022 przesyłano dane z następujących jednostek:

1. Zespół Szkół im. Jana Pawła II w Sokołowie Młp.
2. Zespół Szkół im. Mieczysława Lachora w Górnicy
3. Zespół Szkół w Trzebosi
4. Zespół Szkół Nr 1 w Nienadówce
5. Zespół Szkół im. Prymasa Tysiąclecia w Wólce Niedźwiedzkiej
6. Zespół Szkół Nr 2 w Nienadówce
7. Zespół Szkół w Trzebusce

Wysokość wpłat stanowi iloczyn 40,65% przeciętnego wynagrodzenia i liczby pracowników odpowiadającej różnicy między zatrudnieniem zapewniającym osiągnięcie wskaźnika zatrudnienia osób niepełnosprawnych w wysokości 6% a rzeczywistym zatrudnieniem osób niepełnosprawnych. Z wpłat na PFRON zwolnieni są: pracodawcy, u których wskaźnik zatrudnienia osób niepełnosprawnych wynosi, co najmniej 6%.

Dla szkół podstawowych z terenu Gminy Sokołów Małopolski, wskaźnik uczniów posiadających orzeczenie o niepełnosprawności wynosi 2%.

Do liczby pracowników nie wlicza się osób niepełnosprawnych przebywających na urlopach bezpłatnych oraz osób niebędących osobami niepełnosprawnymi zatrudnionych:

- na podstawie umowy o pracę w celu przygotowania zawodowego;
- przebywających na urlopie rodzicielskim;
- przebywających na urlopach wychowawczych;
- nieświadczących pracy w związku z odbywaniem służby wojskowej albo służby zastępczej;
- będących uczestnikami Ochotniczych Hufców Pracy;
- nieświadczących pracy w związku z uzyskaniem świadczenia rehabilitacyjnego;
- przebywających na urlopach bezpłatnych, których obowiązek udzielenia określają odrębne ustawy.



8. ZATRUDNIENIE I SYSTEM DOSKONALENIA ZAWODOWEGO

Stan zatrudnienia w placówkach oświatowych wynika z zatwierdzonej przez organ prowadzący organizacji roku szkolnego, a ta ściśle związana jest z liczbą oddziałów na każdym poziomie nauczania, liczbą godzin określoną w ramowych planach nauczania przez Ministra Edukacji Narodowej dla poszczególnych przedmiotów i poziomów nauczania.

Etaty pedagogiczne wg poziomu wykształcenia

W rozwoju szkolnictwa zasadniczą rolę odgrywają umiejętności zawodowe nauczycieli, ich wiedza o życiu, zrozumienie współczesnych problemów świata oraz chęć samodoskonalenia. W tabeli poniżej został przedstawiony obraz poziomu wykształcenia nauczycieli zatrudnionych w placówkach oświatowych na terenie Gminy i Miasta Sokołów Młp.

Liczba nauczycieli pełnozatrudnionych i niepełnozatrudnionych według stopnia awansu wg stanu 30.09.2021

		Osoby	Pełnozatrudnieni	Niepełnozatrudnieni	Razem
ZS Sok	D	43	40,00	1,06	41,06
	M	11	11,00	0,00	11,00
	K	23	23,00	0,00	23,00
	S	6	6,00	0,00	6,00
Razem		83	80,00	1,06	81,06
ZS N 1	D	21	18,00	1,28	19,28
	M	6	4,00	0,33	4,33
	K	6	5,00	0,11	5,11
	S	2	1,00	0,95	1,95
Razem		35	28,00	2,67	30,67



Gmina i Miasto Sokółów Małopolski

Informacja o stanie realizacji zadań oświatowych w Gminie Sokółów Małopolski w roku szkolnym 2021-2022

ZS N 2	D	16	11,00	1,11	12,11
	M	4	0,00	0,88	0,88
	K	7	4,00	1,12	5,12
	S	1	0,00	0,82	0,82
Razem		28	15,00	3,93	18,93
ZS T- ka	D	10	7,00	1,11	8,11
	M	7	3,00	1,74	4,74
	K	3	3,00	0,00	3,00
	S	1	1,00	0,00	1,00
Razem		21	14,00	2,85	16,85
ZS T	D	25	24,00	0,11	24,11
	M	8	7,00	0,33	7,33
	K	2	2,00	0,00	2,00
	S	0	0,00	0,00	0,00
Razem		35	33,00	0,44	33,44
SP T 2	D	17	10,00	1,60	11,60
	M	2	1,00	0,94	1,94
	K	5	3,00	0,33	3,33
	S	0	0,00	0,00	0,00
Razem		24	14,00	2,87	16,87
SP T 3	D	11	4,00	1,13	5,13



Gmina i Miasto Sokołów Małopolski

Informacja o stanie realizacji zadań oświatowych w Gminie Sokołów Małopolski w roku szkolnym 2021-2022

	M	2	1,00	0,39	1,39
	K	1	0,00	0,26	0,26
	S	0	0,00	0,00	0,00
Razem		14	5,00	1,78	6,78
ZS W N	D	18	16,00	0,72	16,72
	M	4	3,00	0,22	3,22
	K	4	4,00	0,00	4,00
	S	0	0,00	0,00	0,00
Razem		26	23,00	0,94	23,94
ZS G	D	19	15,00	1,25	16,25
	M	3	0,00	1,22	1,22
	K	4	2,00	0,94	2,94
	S	0	0,00	0,00	0,00
Razem		26	17,00	3,41	20,41
SP G 2	D	12	9,00	1,44	10,44
	M	1	0,00	0,11	0,11
	K	1	0,00	0,29	0,29
	S	0	0,00	0,00	0,00
Razem		14	9,00	1,84	10,84
SP Turza	D	1	1,00	0,00	1,00
	M	4	2,00	0,25	2,25



Gmina i Miasto Sokółów Małopolski

Informacja o stanie realizacji zadań oświatowych w Gminie Sokółów Małopolski w roku szkolnym 2021-2022

	K	2	0,00	0,29	0,29
	S	0	0,00	0,00	0,00
Razem		7	3,00	0,54	3,54
SP W Sok	D	5	3,00	0,48	3,48
	M	1	1,00	0,00	1,00
	K	0	0,00	0,00	0,00
	S	1	0,00	0,11	0,11
Razem		7	4,00	0,59	4,59

Liczba nauczycieli według stopnia awansu zawodowego:

1. nauczyciele dyplomowani – 198 osób,
2. nauczyciele mianowani – 53 osób,
3. nauczyciele kontraktowi – 58 osób,
4. nauczyciele stażyści – 11 osób.

Liczba pracowników pedagogicznych i niepedagogicznych:

1. NAUCZYCIELE – **320 OSÓB; 267,92 ETATÓW,**
2. OBSŁUGA – **101 OSÓB; 96,50 ETATY,**
3. RAZEM – **421 OSÓB; 364,42 ETATY.**



Stan zatrudnienia pracowników obsługi i nauczycieli na dzień 30 września 2021 roku:

Szkoła	Obsługa w osobach	Obsługa w etatach	Nauczyciele w osobach	Nauczyciele w etatach	Razem nauczyciele i obsługa w osobach
ZS Sokołów Młp.	26	26,00	83	81,06	109
ZS Nienadówka 1	11	11,00	35	30,67	46
ZS Nienadówka 2	11	10,00	28	18,93	39
ZS Trzebuska	9	9,00	21	16,85	30
ZS Trzeboś	10	10,00	35	33,44	45
ZS Górnio	11	11,00	26	20,41	37
ZS Wólka Niedźwiedzka	9	9,00	26	23,94	35
SP Trzeboś 2	3	3,00	24	16,87	27
SP Trzeboś 3	4	2,75	14	6,78	18
SP Wólka Sokołowska	2	1,00	7	4,59	9
SP Górnio 2	2	1,75	14	10,84	16
SP Turza	3	2,00	7	3,54	10
	101	96,50	320	267,92	421

Zatrudnienie w szkołach i przedszkolach wiąże się również z możliwością uzyskania kolejnych stopni awansu zawodowego. Na początku pracy zawodowej to stopień nauczyciela stażysty, później nauczyciela kontraktowego, po czym uzyskuje stopień nauczyciela mianowanego, a ostateczny najwyższy stopień to nauczyciel dyplomowany.

W roku szkolnym 2021/22 przeprowadzono w szkołach na terenie naszej gminy postępowania kwalifikacyjne na stopień **nauczyciela kontraktowego** który uzyskało **7 nauczycieli**.

Zadaniem organu prowadzącego jest organizacja i powołanie komisji egzaminacyjnej na stopień nauczyciela mianowanego. W ubiegłym roku szkolnym postępowanie egzaminacyjne zorganizowano dla **4 nauczycieli**, którzy uzyskali stopień **nauczyciela mianowanego**.

Na stopień **nauczyciela dyplomowanego** wnioski złożyło oraz uzyskało ten stopień **6 nauczycieli** pracujący na terenie naszej gminy.



Większość nauczycieli zatrudnionych w placówkach oświatowych w naszej gminie posiada kwalifikacje do nauczania /prowadzenia więcej niż jednego przedmiotu/zajęć.

Duża grupa nauczycieli posiada ukończone studia podyplomowe lub kursy kwalifikacyjne w zakresie kształcenia specjalnego uczniów. Doskonalenie się nauczycieli w zakresie kształcenia specjalnego jest związane z narastającą liczbą uczniów wymagających zastosowania specjalnej organizacji nauki wynikającej z orzeczeń, opinii oraz diagnoz.

Średnioroczna struktura zatrudnienia w 2021 roku na poszczególnych stopniach awansu zawodowego w szkołach prowadzonych przez jednostkę samorządu terytorialnego - Gminę Sokółów Małopolski

Jednostka	Stażyści	Kontraktowi	Mianowani	Dyplomowani
ZS Sokółów Młp.	5,71	16,78	9,39	40,30
ZS Nienadówka 1	1,07	4,86	3,56	17,17
ZS Nienadówka 2	0,94	4,01	1,15	12,03
ZS Trzebuska	1,06	2,40	4,18	8,37
ZS Trzeboś	0,85	2,23	6,57	23,69
ZS Górnio	1,30	1,61	1,34	16,17
ZS Wólka Niedźwiedzka	0,00	3,17	3,22	16,96
SP Trzeboś 2	1,73	1,42	1,94	10,88
SP Trzeboś 3	0,00	0,11	1,27	5,13
SP Wólka Sokołowska	0,11	0,43	0,97	3,43
SP Górnio 2	0,19	0,10	0,19	10,09
SP Turza	0,36	0,09	1,53	1,37
Razem	13,32	37,21	35,31	165,59



Wynagrodzenia Nauczycieli

Zgodnie z art. 30 ust. 2 ustawy – Karta Nauczyciela - wysokość wynagrodzenia zasadniczego nauczyciela uzależniona jest od stopnia awansu zawodowego, posiadanych kwalifikacji oraz wymiaru zajęć obowiązkowych, a wysokość dodatków odpowiednio od okresu zatrudnienia, jakości świadczonej pracy i wykonywania dodatkowych zadań lub zajęć, powierzonego stanowiska lub sprawowanej funkcji oraz trudnych lub uciążliwych warunków pracy. Ustawa budżetowa na 2021 rok określiła kwotę bazową, na podstawie której określa się wysokość średniego wynagrodzenia nauczycieli, w wysokości – **3.537,80 zł**.

Średnie wynagrodzenie nauczycieli poszczególnych stopni awansu zawodowego wynosi odpowiednio:

- nauczyciela stażysty – **100%**,
- nauczyciela kontraktowego – **111%**,
- nauczyciela mianowanego – **144%**,
- nauczyciela dyplomowanego – **184%**

kwoty bazowej, określanej dla nauczycieli corocznie w ustawie budżetowej.

W styczniu każdego roku, organy prowadzące dokonują analizy wynagrodzeń i wyliczana jest średnia wynagrodzeń na poszczególnych stopniach awansu zawodowego. W razie nie osiągnięcia średnich wypłacane jest wyrównanie do średniej dla nauczycieli danego stopnia awansu, którzy jej nie osiągnęli.

Podział wyrównań na poszczególne stopnie awansu zawodowego w szkołach prowadzonych przez jednostkę samorządu terytorialnego – Gminę Sokołów Małopolski w roku 2021

Jednostka	Stażyści	Kontraktowi	Mianowani	Dyplomowani	Razem
ZS Sokołów Młp.	2.295,99	0,00	6.157,06	0,00	8.453,05
ZS Nienadówka 1	437,11	0,00	2.379,90	0,00	2.817,01
ZS Nienadówka 2	382,18	0,00	769,80	0,00	1.151,98
ZS Trzebuska	415,09	0,00	2.789,66	0,00	3.204,75
ZS Trzeboś	345,33	0,00	4.388,34	0,00	4.733,67
ZS Górnio	515,42	0,00	893,67	0,00	1.409,09
ZS Wólka Niedźwiedzka	0,00	0,00	2.151,01	0,00	2.151,01
SP Trzeboś 2	705,19	0,00	1.299,14	0,00	2.004,33
SP Trzeboś 3	0,00	0,00	846,65	0,00	846,65
SP Wólka Sokołowska	45,20	0,00	649,57	0,00	694,77
SP Górnio 2	74,05	0,00	127,09	0,00	201,14
SP Turza	145,06	0,00	1.023,69	0,00	1.168,75
Razem	5.360,62	0,00	23.475,58	0,00	28.836,20



9. FINANSOWANIE OŚWIATY

Zadania oświatowe związane z prowadzeniem (dotowaniem) przez jednostki samorządu terytorialnego szkół i placówek oświatowych finansowane są z dochodów jednostek samorządu terytorialnego. Jednym z dochodów samorządów terytorialnych jest część oświatowa subwencji ogólnej. Zgodnie z art. 27 ustawy z dnia 13 listopada 2003 r. o dochodach jednostek samorządu terytorialnego (*t.j. Dz. U. 2020 poz. 38z późn. zm.*) wysokość części oświatowej subwencji ogólnej dla wszystkich jednostek samorządu terytorialnego ustala corocznie ustawa budżetowa. Kwotę przeznaczoną na część oświatową subwencji ogólnej dla wszystkich gmin, powiatów i województw samorządowych ustala się w wysokości łącznej kwoty części oświatowej subwencji ogólnej, nie mniejszej niż przyjęta w ustawie budżetowej w roku bazowym, skorygowanej o kwotę innych wydatków z tytułu zmiany realizowanych zadań oświatowych (art. 28 ust. 1 ww. ustawy). Część oświatową subwencji ogólnej — po odliczeniu rezerwy ustawowej 0,4% (art. 28 ust. 2 ustawy) — dzieli się między jednostki samorządu terytorialnego (art. 28 ust. 5) według zasad określanych corocznie w rozporządzeniu ministra właściwego do spraw oświaty i wychowania (art. 28 ust. 6). Subwencja oświatowa ustalana jest na dany rok budżetowy i przekazywana do jednostek samorządu terytorialnego z budżetu państwa. Algorytm przedstawia jedynie metodę podziału środków subwencyjnych pomiędzy jednostki samorządu terytorialnego, a o sposobie jej wydatkowania — zgodnie z art. 7 ust. 3 ww. ustawy o dochodach jednostek samorządu terytorialnego — decyduje organ stanowiący jednostki samorządu terytorialnego. Kieruje się on własnymi kryteriami podziału środków budżetowych na poszczególne szkoły i placówki, w szczególności może uwzględnić lokalne uwarunkowania i specyfikę poszczególnych szkół (np. liczbę uczniów, stopnie awansu nauczycieli).



Ostateczne kwoty części oświatowej subwencji ogólnej dla jednostek samorządu terytorialnego na dany rok skalkulowane są na podstawie:

- określonej w ustawie budżetowej na dany rok wysokości części oświatowej subwencji ogólnej;
- rozporządzenia MEN w sprawie sposobu podziału części oświatowej subwencji ogólnej dla jednostek samorządu terytorialnego w danym roku;
- danych statystycznych dotyczących liczby etatów nauczycieli poszczególnych stopni awansu zawodowego, wykazanych w systemie informacji oświatowej (według stanu na dzień 30 września), zweryfikowanych przez organy prowadzące (dotujące) szkoły i placówki oświatowe;
- danych statystycznych dotyczących liczby uczniów (wychowanków) w danym roku szkolnym, wykazanych w systemie informacji oświatowej (według stanu na dzień 30 września), zweryfikowanych przez organy prowadzące (dotujące) szkoły i placówki oświatowe.

Wydatki na oświatę, to znaczna część budżetach gminnych. Źródła wydatków związanych z realizowaniem zadań oświatowych w Gminie to subwencja oświatowa, dotacje oraz środki własne gminy i inne. Przepisy określające zasady finansowania oświaty stanowią, że liczba uczniów jest podstawowym elementem podziału subwencji oświatowej w budżecie państwa. Szkoły o małej liczbie uczniów generują zdecydowanie wyższe koszty ich utrzymania, stąd też uwzględniając nasze uwarunkowania chcąc jednocześnie zapewnić odpowiedni poziom kształcenia zmuszeni jesteśmy do ponoszenia zdecydowanie wysokich nakładów. Dodatkowe czynniki niezależne od jednostki samorządu terytorialnego, takie jak: regulacje płacowe, urlopy dla poratowania zdrowia, awans zawodowy, obowiązek udzielania pomocy materialnej uczniom, koszty nauczania indywidualnego i pomocy psychologiczno - pedagogicznej oraz innych form zajęć dodatkowych powodują konieczność angażowania przez jednostkę samorządu terytorialnego znaczących środków. W celu poprawy efektywności finansowania zadań oświatowych dokonywane są zmiany organizacyjne polegające między innymi na: restrukturyzacji sieci szkół i przedszkoli, weryfikowaniu stanu zatrudnienia, konsekwentnym weryfikowaniu arkuszy organizacyjnych, zgodnym z przepisami łączeniu oddziałów, prowadzeniu zajęć w grupach łączonych itp. W/w działania wymuszane są względami ekonomicznymi niemniej jednak podejmowanie określonych decyzji na pierwszym miejscu stawia jako cel nadrzędny zapewnienie uzyskania wysokiej jakości kształcenia i zapewnienia właściwych warunków nauki, pracy.



Metryczka subwencji oświatowej na rok 2022 dla Gminy Sokółów Małopolski

Lp.	Kategoria uczniów (wychowanków)[1]	Uczniowie / Wych. 3	Waga 4	Uczniowie przelicz. (kol.3xkol.4xDi) 5	Kwota razem w zł (kol.5xA) 6
1	2				
Zadania szkolne:					
1. Sa - Ucz. stat. szk. publ./niepubl. - młodzież [2]		1608,176	1	1 755,492694558	10 675 716,17
2. Sb - Ucz. statyst. szkół publicznych - dor. stac. [3]		0	0,7	0,000000000	0,00
3. Sc - Ucz. statyst. szkół niepublicznych - dor. stac.		0	0,35	0,000000000	0,00
4. Sd - Ucz. statyst. szkół publicznych - dor. zao.		0	0,42	0,000000000	0,00
5. Se - Ucz. statyst. szkół niepublicznych - dor. zao.		0	0,18	0,000000000	0,00
6. Sf - Ucz. naucz.dom. i poza szk.		0	0,8	0,000000000	0,00
7. Sg - Ucz. niepublicznych szk. polic. - dor. zao.		0	0,07	0,000000000	0,00
8. Sh - Ucz. niepublicznych LO - dor. zao.		0	0,12	0,000000000	0,00
9. Si - Ucz. pub. LO dla dor. i szk. polic. dla dor. zaocz.		0	0,3	0,000000000	0,00
10. Sj - Ucz. niepub. LO dla dor. i szk. polic. dla dor. stac.		0	0,22	0,000000000	0,00
11. Sk - Ucz. pub. szk. polic. dla dzieci i młodzieży		0	0,81	0,000000000	0,00
12. Sl - Ucz. niepub. szk. polic. dla dzieci i młodz.		0	0,39	0,000000000	0,00
13. Sm - Ucz. BSII pub. npub. dzienne		0	0,52	0,000000000	0,00
14. Sn - Ucz. BSII pub. zaoczne		0	0,21	0,000000000	0,00
15. So - Ucz. BSII npub. zaoczne		0	0,1	0,000000000	0,00
16. Sp - Ucz. LO, szk. polic. dor. stac. pub.		0	0,54	0,000000000	0,00
Razem zadania szkolne SOA (poz. 1 - 16):		1608,176	X	1 755,492694558	10 675 716,17
17. P1 - Ucz.szk.podst.wieś/mias. do 5 tys.m. wsk.zam<=1.4		1608,176	0,4	702,197077823	4 270 286,47
18. P2 - Ucz.szk.podst.wieś/mias. do 5 tys.m. wsk.zam>1.4	0		0,2	0,000000000	0,00
19. P3 - Ucz. publ-npub. szk. dla dz. i mł. w poł. ze wsk. zam		438	0,25	119,530729257	726 904,84
20. P4 - Ucz. szk. podstawowych - "małe szkoły"		317	0,2	69,207746438	420 874,58
21. P5 - Ucz. niepełnosprawni i niedostosowani ...		15	1,4	22,923701501	139 406,41
22. P6 - Ucz. niepełnosprawni i niedostosowani ...	8		2,9	25,325232135	154 010,89
23. P7 - Ucz. niepełnosprawni i niedostosowani ...		11	3,6	43,227551403	262 880,66
24. P8 - Ucz. niepełnosprawni ...[4]		26	9,5	269,626393850	1 639 684,89
25. P9 - Ucz. niepełnosprawni w oddziałach integr.	3		0,8	2,619851600	15 932,16
26. P10 - Ucz. szkół ponadgimn. i ponadpodst.	0		0,082	0,000000000	0,00
27. P11 - Ucz. LO	0		0,12	0,000000000	0,00
28. P12 - Absolwenci LO dla dor., szk.polic., kcz	0		0,4	0,000000000	0,00
29. P13 - Ucz. szk. polic., kolegów, szk. przysposabia.	0		0,23	0,000000000	0,00
30. P14 - Ucz. szk. zawodowych - grupa A	0		0,4	0,000000000	0,00
31. P15 - Ucz. szk. zawodowych - grupa B	0		0,35	0,000000000	0,00
32. P16 - Ucz. szk. zawodowych - grupa C	0		0,29	0,000000000	0,00
33. P17 - Ucz. szk. zawodowych - grupa D	0		0,23	0,000000000	0,00
34. P18 - Ucz. zawody admin. i bezpiecz. pracy	0		0,1	0,000000000	0,00
35. P19 - Ucz. ZSZ i BS I st. młodociani pracownicy	0		0,08	0,000000000	0,00
36. P20 - Ucz. kl. I,II,III szkoły zaw. (bez młodoc.) zaw.rek.	0		0,2	0,000000000	0,00



Gmina i Miasto Sokół Małopolski

Informacja o stanie realizacji zadań oświatowych w Gminie Sokół Małopolski w roku szkolnym 2021-2022

37. P21 - Ucz. kl. I,II,III BS I st. młodociani zaw.rek.	0	0,08	0,000000000	0,00
38. P22 - Ucz. klasy I,II bez młod. prac. zawody szczególne	0	0,2	0,000000000	0,00
39. P23 - Ucz. klasy I,II młod. prac. zawody szczególne	0	0,08	0,000000000	0,00
40. P24 - Ucz. zawody kier. mech., technik transp. drog.	0	0,05	0,000000000	0,00
41. P25 - Ucz. mniejszości narodowych i grup etn.	0	0,2	0,000000000	0,00
42. P25a- Ucz. mniejszości narod. i gr. etn. >42, >112 j.niem.	0	0,166	0,000000000	0,00
43. P26 - Ucz. mniejszości narodowych i grup etn.	0	1	0,000000000	0,00
44. P26a-Ucz.mn.narod.i grup etn.o l.ucz.<=42,<=112 j.niem.	0	0,827	0,000000000	0,00
45. P27 - Ucz. mniejszości narodowych i grup etn.	0	1,3	0,000000000	0,00
46. P27a-Ucz. mn.narod.i grup etn.o l.ucz.<=30,<=80 j.niem.	0	1,076	0,000000000	0,00
47. P28 - Ucz. szkół dwujęz. z j. ojczystym dla mn...	0	0,6	0,000000000	0,00
48. P29 - Ucz. klas sportowych	27	0,2	5,894666100	35 847,36
49. P30 - Ucz. klas mistrzostwa sportowego	0	1	0,000000000	0,00
50. P31 - Ucz. kształcący się w zawodach medycznych	0	0,85	0,000000000	0,00
51. P32 - Ucz. szkół muzycznych I st.	0	0,85	0,000000000	0,00
52. P33 - Ucz. szkół muzycznych II st.	0	1,5	0,000000000	0,00
53. P34 - Ucz.ogólnokształcących szkół muzycznych I st.	0	2,01	0,000000000	0,00
54. P35 - Ucz.ogólnokształcących szkół muzycznych II st.	0	3,36	0,000000000	0,00
55. P36 - Ucz. liceów sztuk plastycznych	0	0,92	0,000000000	0,00
56. P37 - Ucz. ogólnokształcących szkół sztuk pięknych	0	1,35	0,000000000	0,00
57. P38 - Ucz. z nauczaniem indywidualnym bez orzeczeń	0,87	1	0,949696205	5 775,41
58. P39 - Ucz. szkół przyszpitalnych i przysanatoryjnych	0	1,1	0,000000000	0,00
59. P40 - Zesp. pozalek. i zaj. wych w szk. przyszp.	0	1,94	0,000000000	0,00
60. P41 - Ucz. klas terapeutycznych	0	0,6	0,000000000	0,00
61. P42 - Ucz. klas dwujęzycznych	370	0,17	68,661944021	417 555,38
62. P43 - Ucz. Oddziałów przygotowania wojskowego LO	0	0,06	0,000000000	0,00
63. P44 - Ucz. Oddziałów przygotowania wojskowego Tech	0	0,05	0,000000000	0,00
64. P45 - Ucz. ksz. się w zaw. podst. dla żegl. m. i śród.	0	3	0,000000000	0,00
65. P46 - Uczestnicy kursów kwalifik. szkoły placówki publ.	0	0,36	0,000000000	0,00
66. P47 - Uczestnicy kursów kwalifik. szkoły niepubliczne	0	0,345	0,000000000	0,00
67. P48 - Szkoły branżowe II st. KKZ	0	0,68	0,000000000	0,00
68. P49 - Ucz. klas I,II,III SP dla dzieci i młodzieży	627	0,065	44,488354985	270 548,01
69. P50 - Ucz. - dodatkowa nauka j. polskiego	1	1,5	1,637407250	9 957,60
70. P51 - Ucz. oddziałów przygotowawczych	0	0,4	0,000000000	0,00
71. P52 - Ucz. SP, Ogólnoksz. Muz I St dla dz. i mł.	1608,176	0,025	43,887317364	266 892,90
72. P53 - Ucz. szkół ponadpodsz./ponadgim. dla dzieci i mł.	0	0,012	0,000000000	0,00
Razem zadania szkolne SOB (poz. 17 - 72):	X	X	1 420,177669932	8 636 557,57
73. P54 - Dzieci 6-letnie w przedszkolach	182	0,75	149,004059759	906 141,65
74. P55 - Dzieci 6-letnie w oddz.przedszk. lub in. formach	29	0,66	20,893316511	127 058,98
75. P56 - Dzieci 6-letnie wieś/miasto do 5 tys. m.	211	0,15	34,549292977	210 105,37
76. P57 - Dzieci w przedszkolach w podm. lecz.	0	3,04	0,000000000	0,00
77. P58 - Wych. w internatach i bursach	0	1,5	0,000000000	0,00



Gmina i Miasto Sokół Małopolski

Informacja o stanie realizacji zadań oświatowych w Gminie Sokół Małopolski w roku szkolnym 2021-2022

78. P59 - Wych. niepełnospr. w intern. szk. spec.	0	0,5	0,000000000	0,00
79. P60 - Wych. w internatach szkół artystycznych	0	3,64	0,000000000	0,00
80. P61 - Wych. w domach wczasów dziecięcych	0	6,3	0,000000000	0,00
81. P62 - Wych. SOSW/MOS opieka całkowita	0	6,5	0,000000000	0,00
82. P63 - Wych. SOW opieka całkowita	0	7,8	0,000000000	0,00
83. P64 - Wych. MOW niedoprowadzeni	0	5	0,000000000	0,00
84. P65 - Wych. MOW	0	10	0,000000000	0,00
85. P66 - Wych. MOS	0	1,5	0,000000000	0,00
86. P67 - Wych. ORW i przedszkoli-autyzm, niep. sprzężona	3	9,5	31,110737752	189 194,41
87. P68 - Schroniska młodzieżowe (m-ca * m-ce)	0	0,02	0,000000000	0,00
88. P69 - Dzieci - wczesne wspomaganie	1	0,84	0,916948060	5 576,26
89. P70 - Dzieci 6-letnie w naucz. dom. i poza placówką	0	0,25	0,000000000	0,00
90. P71 - Dzieci niepełnosprawne w przedszkolach - gr. 2	3	2,9	9,496962051	57 754,08
91. P72 - Dzieci niepełnosprawne w przedszkolach - gr. 3	0	3,6	0,000000000	0,00
92. P73 - Stażyści	4	0,21	0,916948060	5 576,26
93. P74 - Zadania pozaszkolne gminne	1608,176	0,001	1,755492695	10 675,72
94. P75 - Zadania pozaszkolne powiatowe	0	0,034	0,000000000	0,00
95. P76 - Zadania pozaszkolne wojewódzkie	0	0,0085	0,000000000	0,00
Razem zadania pozaszkolne SOC (od poz. 73 do poz. 95):	X	X	248,643757865	1 512 082,73
Ostateczna kwota części oświatowej subwencji ogólnej na 2022r. SOA+SOB+SOC: 3 424,314122354950 20 824 356				

Gmina Sokół Małopolski otrzymała subwencję oświatową na rok 2022r. w wysokości:

Przyznana subwencja na rok 2022 dla Gminy Sokół Małopolski	Rocznie
Subwencja oświatowa	20 824 356,00
Środki na podwyżki dla nauczycieli	665 456,00
Środki na specjalistów	234 610,00
Środki na podwyżki dla nauczycieli stażystów i kontraktowych	98 660,00
RAZEM	21 823 082,00



Gmina i Miasto Sokółów Małopolski

Informacja o stanie realizacji zadań oświatowych w Gminie Sokółów Małopolski w roku szkolnym 2021-2022

SUBWENCJA 2022 W ROZBICIU NA POSZCZEGÓLNE SZKOŁY I PRZEDSZKOLA									
SUBWENCJA DLA SZKOŁY W 2022	PODSTAWOWA SUBWENCJA 20 824 356,00	DODATKOWA SUBWENCJA - PODWYŻKI NAUCZYCIELI	DODATKOWA SUBWENCJA- DODATKOWI SPECJALIŚCI (STANDARDY)	DODATKOWA SUBWENCJA - PODWYŻKI DLA NAUCZYCIELI STAŻYSTÓW I KONTRAKTOWYCH	RAZEM SUBWENCJA	w tym na kształcenie specjalne	Liczba uczniów w szkole	Liczba 6-latków w przedszkolach lub oddziałach przedszkolnych	Średnia kwota subwencji na 1 ucznia
ZESPÓŁ SZKÓŁ W SOKOŁOWIE	7 199 849	230 036	10 807	34 105	7 474 797	1 018 544	578,089	77	11 410,35
ZESPÓŁ SZKÓŁ NR 1 W NIENADÓWCE	2 359 016	75 350	8 845	11 171	2 454 383	481 055	180,5295	19	12 300,85
ZESPÓŁ SZKÓŁ NR 2 W NIENADÓWCE	1 246 116	39 821	32 742	5 904	1 324 582	200 268	75	13	15 052,07
ZESPÓŁ SZKÓŁ W TRZEBUSCE	966 430	30 879	28 649	4 578	1 030 536	0	70	10	12 881,70
ZESPÓŁ SZKÓŁ W TRZEBOSI	2 797 163	89 409	4 540	13 256	2 904 368	103 919	251,5575	31	10 278,86
SZKOŁA PODSTAWOWA NR 2 W TRZEBOSI	1 194 567	38 183	22 254	5 661	1 260 666	230 549	73	9	15 373,97
SZKOŁA PODSTAWOWA NR 3 W TRZEBOSI	496 094	15 857	18 827	2 351	533 129	75 014	31	5	14 809,13
ZESPÓŁ SZKÓŁ W WÓLCIE Niedźwiedzkiej	1 896 292	60 614	22 612	8 987	1 988 504	225 043	160	17	11 234,49
ZESPÓŁ SZKÓŁ W GÓRNIE	1 544 762	49 377	18 929	7 321	1 620 389	44 045	121	15	11 914,62
SZKOŁA PODSTAWOWA NR 2 W GÓRNIE	588 713	18 818	22 919	2 790	633 240	0	43	7	12 664,80
SZKOŁA PODSTAWOWA W TURZY	143 622	4 591	7 367	681	156 260	65 379	5	3	19 532,54
SZKOŁA PODSTAWOWA W WÓLCIE SOKOŁOWSKIEJ	293 085	9 368	13 506	1 389	317 348	19 958	20	3	13 797,75
RAZEM	20 725 709	662 303	211 998	211 998	21 698 203	2 463 774	1608,176	209	13 437,59
PL SOKOLIK	98 647	3 153		467	102 267	91 118		2	51 133,31
OCHRONKA SOKOŁÓW			14 785		14 785				
OCHRONKA NIENADÓWKA			7 827		7 827				
	20 824 356	665 456	234 610	234 610	21 823 082	2 554 893	1608,176	211	



Gmina i Miasto Sokół Małopolski

Informacja o stanie realizacji zadań oświatowych w Gminie Sokół Małopolski w roku szkolnym 2021-2022

PLAN FINANSOWY SZKÓŁ W GMINIE SOKOŁÓW MAŁOPOLSKI Z UWZGLĘDNIENIEM DODATKOWYCH ŚRODKÓW – ROK 2022

JEDNOSTKA	Wysokość planu finansowego na 31.08.2022	Wysokość subwencji + dodatkowa subwencja na podwyżki dla nauczycieli + specjaliści + podwyżki stażystów	Dotacja na przedszkola	Zajęcia pomoc psychologiczna	Laboratoria	Środki na dzieci z Ukrainy II – V 2022	Środki na dzieci z Ukrainy VI – VIII 2022	Program Poznaj Polskę	Dotacja ze Starostwa na konkurs	Narodowy Program Czytelnictwa	Program Aktywna Tablica	Dotacja na podręczniki	Kwota dokładana przez gminę
ZS w Sokółowie Małopolskim	10 389 935,73	7 474 797	274 092	16 388,67	95 338,24	35 729,94	44 397,00			12 000,00		44 508,88	2 437 081,00
ZS Nr 1 w Nienadówce	3 856 520,49	2 454 383	96 384	8 896,72	60 000,00	3 835,05	17 888,00		500,00		35 000,00	12 300,72	1 185 221,00
ZS Nr 2 w Nienadówce	2 723 937,62	1 324 582	60 240	4 058,15	30 000,00				500,00			7 433,47	1 297 124,00
ZS w Trzebusce	2 391 961,36	1 030 536	48 192	3 121,65	2 489,45	4 005,15	9 715,00	18 750,00				6 319,11	1 278 548,00
ZS w Trzebosi	4 731 515,76	2 904 368	103 914	12 642,70	59 542,19	12 099,39	5 004,00			12 000,00		18 414,48	1 608 535,00
SP Nr 2 w Trzebosi	1 992 223,91	1 260 666	7 530	3 277,74	6 896,00							5 935,17	707 919,00
SP Nr 3 w Trzebosi	1 020 540,34	533 129	15 060	1 560,83	30 000,00							1 888,51	438 902,00
ZS w Wólce Niedźwiedzkiej	3 529 205,29	1 988 504	66 264	5 462,90	29 269,95			36 175,00				11 077,44	1 392 452,00
ZS w Górnice	3 242 750,54	1 620 389	73 794	5 775,06	52 765,00	10 218,47	12 930,00		500,00	6 500,00		9 947,01	1 462 862,00
SP Nr 2 w Górnice	1 420 236,21	633 240	9 036	2 029,08	22 528,00			18 750,00		3 000,00		5 877,13	725 776,00
SP w Turzy	546 149,04	156 260	15 060	0,00	30 000,00							625,04	344 204,00
SP w Wólce Sokółowskiej	649 339,44	317 348	15 060	936,50	30 000,00					3 000,00		1 392,94	281 602,00
RAZEM	36 494 315,73	21 698 202	784 626	64 150,00	448 828,83	65 888,00	89 934,00	73 675,00	1 500,00	36 500,00	35 000,00	125 719,90	13 160 226,00
Ochronka Sokółów Młp.		14 785	51 204										
Ochronka Nienadówka		7 827	27 108										
PL Sokolik		102 267	34 638										
RAZEM		21 823 081	897 576	64 150	448 829	65 888	89 934	73 675	1 500	36 500		125 720	



Gmina i Miasto Sokołów Małopolski

Informacja o stanie realizacji zadań oświatowych w Gminie Sokołów Małopolski w roku szkolnym 2021-2022

Wykonanie rocznego planu finansowego na 2022 rok wg stanu na dzień 31.08.2022 r.

JEDNOSTKA	PLAN na 31.08.2022	WYKONANIE na 31.08.2022		POZOSTAŁO	
ZESPOŁ SZKOŁ W SOKOŁOWIE	10 389 935,73	6 531 515,25	62,86%	3 858 420,48	37,14%
ZESPOŁ SZKOŁ NR 1 W NIENADOWCE	3 856 520,49	2 526 930,97	65,52%	1 329 589,52	34,48%
ZESPOŁ SZKOŁ NR 2 W NIENADOWCE	2 723 937,62	1 693 221,85	62,16%	1 030 715,77	37,84%
ZESPOŁ SZKOŁ W TRZEBUSCE	2 391 961,36	1 528 844,37	63,92%	863 116,99	36,08%
ZESPOŁ SZKOŁ W TRZEBOSI	4 731 515,76	2 817 229,85	59,54%	1 914 285,91	40,46%
SZKOŁA PODSTAWOWA NR 2 W TRZEBOSI	1 992 223,91	1 246 337,92	62,56%	745 885,99	37,44%
SZKOŁA PODSTAWOWA NR 3 W TRZEBOSI	1 020 540,34	668 140,50	65,47%	352 399,84	34,53%
ZESPOŁ SZKOŁ W WOLCE NIEDZWIEDZKIEJ	3 529 205,29	2 108 621,04	59,75%	1 420 584,25	40,25%
ZESPOŁ SZKOŁ W GORNIE	3 242 750,54	1 973 417,58	60,86%	1 269 332,96	39,14%
SZKOŁA PODSTAWOWA NR 2 W GORNIE	1 420 236,21	887 347,73	62,48%	532 888,48	37,52%
SZKOŁA PODSTAWOWA W TURZY	546 149,04	407 728,22	74,66%	138 420,82	25,34%
SZKOŁA PODSTAWOWA W WOLCE SOKOŁOWSKIEJ	649 339,44	428 869,78	66,05%	220 469,66	33,95%
RAZEM	36 494 315,73	22 818 205,06	62,53%	13 676 110,67	37,47%

Szkoły z terenu Gminy i Miasta Sokołów Małopolski w roku szkolnym 2021/2022 brały udział i otrzymały środki w projektach:

1) **Laboratoria Przyszłości** to inicjatywa edukacyjna realizowana w szkołach przez Ministerstwo Edukacji i Nauki we współpracy z Centrum GovTech w Kancelarii Prezesa Rady Ministrów. Głównym założeniem projektu jest stworzenie nowoczesnej szkoły, w której zajęcia będą prowadzone w sposób ciekawy, angażujący uczniów oraz sprzyjający odkrywaniu ich talentów i rozwijaniu zainteresowań.

Celem inicjatywy było wsparcie wszystkich szkół podstawowych w budowaniu wśród uczniów kompetencji przyszłości z tzw. kierunków STEAM (nauka, technologia, inżynieria, sztuka oraz matematyka).

W ramach programu Laboratoria Przyszłości Szkoły z terenu Gminy Sokołów Małopolski otrzymały wsparcie finansowe na zakup wyposażenia technicznego potrzebnego w kształtowaniu i rozwijaniu umiejętności manualnych i technicznych, umiejętności w zakresie nauk przyrodniczych, technologii i inżynierii, stosowania technologii informacyjno-komunikacyjnych, jak również pracy zespołowej, dobrej organizacji i dbania o porządek na stanowisku pracy oraz radzenia sobie w życiu codziennym.

Zakupiony sprzęt wykorzystywany jest podczas zajęć edukacyjnych, zajęć dodatkowych, nowych projektów, innowacji a także podczas codziennego życia szkół. W ramach programu „Laboratoria przyszłości” szkoły naszej gminy otrzymały dofinansowanie i zakupiły wyposażenie sal laboratoryjnych na kwotę 642.300,00 zł. Większość zakupów została zrealizowana w roku 2022. Środki własne naszej gminy dołożone do programu to 652,71 zł.



Poszczególne szkoły uzyskały dofinansowanie na laboratoria w następującej wysokości:

- ZS w Sokołowie Małopolskim	- 175.800,00 zł.
- ZS w Trzebosi	- 76.500,00 zł.
- ZS nr 1 w Nienadówce	- 60.000,00 zł.
- ZS w Wólce Niedźwiedzkiej	- 60.000,00 zł.
- ZS w Górnio	- 60.000,00 zł.
- ZS nr 2 w Nienadówce	- 30.000,00 zł.
- ZS w Trzebusce	- 30.000,00 zł.
- SP nr 2 w Trzebosi	- 30.000,00 zł.
- SP nr 3 w Trzebosi	- 30.000,00 zł.
- SP nr 2 w Górnio	- 30.000,00 zł.
- SP w Wólce Sokołowskiej	- 30.000,00 zł.
- SP w Turzy	- 30.000,00 zł.

2) **Poznaj Polskę** Przedmiotem przedsięwzięcia jest wsparcie organów prowadzących publiczne i niepubliczne szkoły dla dzieci i młodzieży w realizacji zadań mających na celu uatrakcyjnienie procesu edukacyjnego dzieci i młodzieży poprzez umożliwienie im poznawania Polski, jej środowiska przyrodniczego, tradycji, zabytków kultury i historii oraz osiągnięć polskiej nauki. Przedsięwzięcie ma wspomaga realizację podstaw programowych dla szkół. Pozwola urozmaicić zajęcia lekcyjne, dzięki czemu nauka nabiera praktycznego wymiaru. Uczenie się oparte na praktycznym odkrywaniu śladów historii, czy też eksperymentowaniu w centrach nauki stworzy uczniom warunki do zdobywania nowych umiejętności w niepowtarzalnym środowisku edukacyjnym. Przyznawane przez Ministra w formie dotacji celowej środki finansowe przeznaczane są na dofinansowanie wycieczek szkolnych związanych z priorytetowymi obszarami edukacyjnymi wskazanymi przez Ministra w odrębnym komunikacie w każdym roku realizacji przedsięwzięcia. W ramach tych obszarów Minister ogłasza na swojej stronie podmiotowej wykazy punktów edukacyjnych dla trzech grup wiekowych (klasy I-III szkół podstawowych, klasy IV-VIII szkół podstawowych oraz szkoły ponadpodstawowe). W ramach „Poznaj Polskę” dofinansowaniu w 80% podlegają wycieczki:

- jednodniowe - do kwoty 5 tys. zł,
- dwudniowe - do kwoty 10 tys. zł,
- trzydniowe – do kwoty 15 tys. zł.



W roku szkolnym 2021/22 r. w programie uczestniczyła większość szkół z naszej gminy. Część wycieczek odbyła się pod koniec ubiegłego roku, a część na wiosnę roku bieżącego. W ramach tego programu nasze szkoły wyjechały na 16 wycieczek. Łączna kwota rozliczonego dofinansowania wyniosła 111.340,00 zł.

Poszczególne szkoły skorzystały z następującego dofinansowania:

- ZS w Sokołowie Małopolskim - 17.536,00 zł.
- ZS nr 1 w Nienadówce - 15.000,00 zł.
- ZS w Wólce Niedźwiedzkiej - 25.000,00 zł..
- ZS w Trzebusce - 15.000,00 zł.
- SP nr 2 w Trzebosi - 9.392,00 zł.
- SP nr 3 w Trzebosi - 3.360,00 zł.
- SP nr 2 w Górnice - 24.126,00 zł.
- SP w Wólce Sokołowskiej - 1.926,00 zł.

3) Aktywna tablica W latach 2021-2024 kontynuowany jest rządowy program Aktywna Tablica. Program jest finansowany w 80 proc. ze środków budżetu państwa i co najmniej 20 proc. wkładu własnego samorządów. Wsparcie finansowe w ramach programu jest udzielone na zakup sprzętu, pomocy dydaktycznych i narzędzi do terapii oraz dodatkowo na sprzęt i pomoce dydaktyczne dla uczniów ze specjalnymi potrzebami edukacyjnymi. W roku 2022 zwróciliśmy się o dofinansowanie dla trzech szkół w ramach programu „Aktywna tablica” – dofinansowanie otrzymała 1 szkoła tj. Zespół Szkół Nr 1 w Nienadówce w wysokości 35.000,00 zł.

4) Narodowy Program Rozwoju Czytelnictwa jest programem uchwalonym na lata 2021-2025 przez Radę Ministrów w celu poprawy stanu czytelnictwa w Polsce poprzez wzmocnienie roli bibliotek publicznych, szkolnych i pedagogicznych jako lokalnych ośrodków życia społecznego, stanowiących centrum dostępu do kultury i wiedzy. Program jest realizowany przez Ministerstwo Kultury, Dziedzictwa Narodowego i Sportu, przy zaangażowaniu Biblioteki Narodowej, Instytutu Książki i Narodowego Centrum Kultury, oraz we współpracy z Ministerstwem Edukacji i Nauki jako Operatora Priorytetu 3. Na podstawie złożonych wniosków o dofinansowanie działalności 5 bibliotek szkolnych w ramach „Narodowego Programu Rozwoju Czytelnictwa na lata 2021-25” w roku 2022 – przyznana kwota dofinansowania to 36 500,00 zł. – wkład własny wyniósł – 9.125,00 zł.

Dofinansowanie pozwoliło wzbogacić księgozbiory w następujących placówkach:

- Zespół Szkół w Sokołowie Małopolskim(15.000,- zł.),
- Zespół Szkół w Trzebosi (15.000,- zł)



Gmina i Miasto Sokołów Małopolski

Informacja o stanie realizacji zadań oświatowych w Gminie Sokołów Małopolski w roku szkolnym 2021-2022

- Zespół Szkół w Górnicy (8.125,- zł.)
- Szkoła Podstawowa nr 2 w Górnicy (3.750,- zł.)
- Szkoła Podstawowa w Wólce Sokołowskiej (3.750,- zł.)

5) Od 1 marca 2022 r. w szkołach na terenie naszej gminy były realizowane zajęcia specjalistyczne z zakresu pomocy psychologiczno-pedagogicznej w dodatkowym wymiarze godzin. Zajęcia były realizowane przez nauczycieli zatrudnionych w szkołach w ramach godzin dodatkowych. Przyznane środki to 64.150,00 zł. na 822 godziny lekcyjne. Rozkład środków na poszczególne szkoły wygląda następująco:

NAZWA SZKOŁY	LICZBA GODZIN	KWOTA
ZESPÓŁ SZKÓŁ SOKOŁÓW MAŁOPOLSKI	210	16 388,67
ZESPÓŁ SZKÓŁ NR 1 NIENADÓWKA	114	8 896,72
ZESPÓŁ SZKÓŁ NR 2 NIENADÓWKA	52	4 058,15
ZESPÓŁ SZKÓŁ TRZEBUSKA	40	3 121,65
ZESPÓŁ SZKÓŁ TRZEBOŚ	162	12 642,70
SZKOŁA PODSTAWOWA NR 2 TRZEBOŚ	42	3 277,74
SZKOŁA PODSTAWOWA NR 3 TRZEBOŚ	20	1 560,83
ZESPÓŁ SZKÓŁ WÓLKA NIEDŹWIEDZKA	70	5 462,90
ZESPÓŁ SZKÓŁ GÓRNO	74	5 775,06
SZKOŁA PODSTAWOWA NR 2 GÓRNO	26	2 029,08
SZKOŁA PODSTAWOWA TURZA	0	0,00
SZKOŁA PODSTAWOWA WÓLKA SOKOŁOWSKA	12	936,50
RAZEM	822	64 150,00

6) **Dzieci z Ukrainy.** W związku z wojną w Ukrainie do szkół na terenie naszej gminy zaczęły uczęszczać dzieci z Ukrainy. Dzieci te mogą realizować obowiązek szkolny poprzez uczęszczanie do polskich szkół bądź przez naukę zdalną realizowaną przez ukraińskie szkoły. Liczba dzieci z Ukrainy w naszych szkołach zmieniała się w poszczególnych szkołach i miesiącach. Na prowadzenie zajęć z dziećmi z Ukrainy oraz doposażenie szkół w niezbędne pomoce z tym związane, w okresie od lutego do końca sierpnia bieżącego roku otrzymaliśmy kwotę 155.822,00 zł. która była sukcesywnie wydatkowana ze wzgl. na konieczność kwartalnych rozliczeń. Środki te zostały wydatkowane na prowadzenie dodatkowych lekcji języka polskiego oraz doposażenie tych szkół do których uczęszczały ukraińskie dzieci. Ze środków tych zakupiono m.in. krzeselka, stoliki, szafki, laptopy, tablety, translatory, projektor, projektor, monitor, książki, pomoce dydaktyczne, artykuły biurowe i inne które są wykorzystywane zarówno przez dzieci ukraińskie jak i polskie.



10. FORMY PRACY WYCHOWAWCZEJ, DZIAŁALNOŚCI PROFILAKTYCZNEJ ORAZ BEZPIECZEŃSTWA SZKOŁY

W roku szkolnym 2021/2022 we wszystkich szkołach realizowano zadania wychowawcze i profilaktyczne wynikające z Programu Wychowawczego Szkoły oraz Szkolnego Programu Profilaktyki. Na powyższych programach opierały się zarówno prace wychowawcze, opiekuńcze jak i profilaktyczne realizowane na rzecz uczniów. Mając na celu realizację programów wychowawczych i programów profilaktyki, szkoły kontynuowały współpracę z następującymi instytucjami: Poradnią Psychologiczno – Pedagogiczną, Ośrodkiem Pomocy Społecznej, Biblioteką Gminną i Gminnym Ośrodkiem Kultury i Sportu, Gminą Komisją Rozwiązywania Problemów Alkoholowych. W ramach programów edukacyjnych i wychowawczych szkoły organizowały uroczystości patriotyczne np.: z okazji rocznicy uchwalenia Konstytucji 3 Maja, Wybuch II Wojny Światowej, Święta Niepodległości 11 Listopada oraz uroczystości poświęcenia patronom szkoły. Wzorem lat ubiegłych, nie zabrakło również takich uroczystości, które podtrzymują tradycje ludowe i religijne jak: Jasełka Bożonarodzeniowe, Przegląd Kolęd, Konkursy na kartkę świąteczną, Wigilia, Andrzejki, Mikołajki oraz innych nie mniej ważnych organizowanych z okazji: Dnia Nauczyciela, Dnia Ziemi, Dnia Babci i Dziadka, Dnia Dziecka, Pierwszy Dzień Wiosny, Ślubowania Pierwszoklasisty. W celu zachęcania uczniów do rozwijania zdolności z różnych dziedzin szkoły organizowały różnego rodzaju konkursy, olimpiady i zawody sportowe. Pedagodzy i psychologowie szkolni, jak co roku, oprócz zadań w zakresie ogólnej profilaktyki, otaczali opieką pedagogiczno – psychologiczną całą społeczność uczniowską, a w szczególności dzieci i młodzież tzw. trudną. W ramach działań oraz współpracy ze stosownymi instytucjami, o ile to było możliwe udzielano pomocy zarówno uczniom jak i ich rodzinom.

Sprawozdanie zostało opracowane na podstawie danych z Systemu Informacji Oświatowej, arkuszy organizacyjnych oraz własnych opracowań. Informacja o stanie realizacji zadań oświatowych przedstawia, w jaki sposób gmina wypełnia swoje zobowiązania w obszarze oświaty, a także postęp i trudności w poprawianiu szans oświatowych swoich dzieci, młodzieży i obywateli. Działania dotyczące realizacji polityki edukacyjnej ukierunkowane są na zaspokajanie potrzeb oświatowych, rozwój szkół i placówek oświatowych oraz świadczenie usług edukacyjnych na możliwie najwyższym poziomie.

Burmistrz Gminy i Miasta
Sokołów Małopolski

Andrzej Ożóg